

# Hörselskydd Bruksanvisning

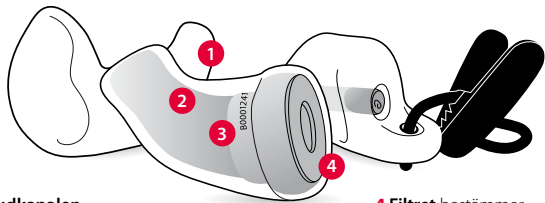
Tack för att du har valt formgjutna hörselskydd från Bellman & Symfon. De skyddar din hörsel utan att tumma på ljudupplevelsen. Följ råden i bruksanvisningen så håller de i många år.

## Översikt

2

**1 Silikonproppen** är den mjuka delen av hörselskyddet som är formgjuten efter din hörselgång.

**3 Serienumret** är till för att vi ska kunna spåra hörselskyddet. Ange serienumret vid frågor och service.



**2 Ljudkanalen** löper genom silikonproppen. Ljudet går via filtret genom ljudkanalen.

**4 Filtret** bestämmer dämpningen. Du kan använda flera filter så att du kan variera dämpningen efter behov.

### Hållbarhetsgaranti

Vi erbjuder fyra års garanti på filter och propp. Observera att garantin inte gäller vid yttre åverkan av vassa föremål eller liknande.

### Passformsgaranti

Om dina hörselskydd skaver eller har andra problem med passformen åtgärdar vi detta kostnadsfritt inom sex månader från leverans.

### Filtergaranti

Om du upplever att filtren dämpar för lite eller för mycket kan du byta dem kostnadsfritt inom en månad. Filtren skall vara i nyskick.

**VIKTIGT:** Läs instruktionerna noggrant innan du använder hörselskydden och spara förpackning och bruksanvisning.

## Avsedd användning

Hörselskyddet är avsett att skydda bäraren mot skadliga ljudnivåer när de används i enlighet med den här bruksanvisningen. All icke avsedd användning är inte tillåten.

## Kvalitet från Bellman & Symfon

Dina formgjutna hörselskydd från Bellman & Symfon tillverkas i enlighet med högsta kvalitetsstandard. Varje produkt är unik och tillverkad med maximal noggrannhet så att din säkerhet och komfort kan garanteras. Varje hörselskyddspår är försett med ett ID-nummer.

## Före användning

Kontrollera att hörselskydden är rena och torra innan användning. Det hörselskydd som är märkt med bokstaven L skall användas i vänster öra och det som är märkt med R skall användas i höger öra. Din öronspecialist visar gärna hur du sätter i och tar ut dina hörselskydd.

## Isättning (se illustrationer på nästföljande sidor)

Första gången du sätter i hörselskydden kan det ta emot en aning. Då kan det underlätta att dra lite försiktigt uppåt i ytterörat med den lediga handen samtidigt som du sätter i skyddet. Du kan också applicera lite vaselin vid hörselgångsmynningen.

- 1 Håll hörselskyddets handtag eller ring mellan tumme och pekfinger och placera din tumme mot filtret.
- 2 Vrid hörselskyddet så att tummen är riktad uppåt och håll hörselskyddet vid örat.
- 3 För in hörselskyddet i hörselgången med ett lätt tryck samtidigt som du roterar det moturs. Handtaget eller ringen skall nu peka uppåt samtidigt som din tumme är riktad nedåt.
- 4 Tryck lätt med pekfingeret på handtaget och vicka hörselskyddet lite fram och tillbaka tills det sitter ordentligt och bekvämt på plats.

## Urtagning

Ta ut hörselskyddet samtidigt som du roterar det medurs.

Alternativt, placerar du pekfingeret mot den nedre delen av örat och trycker uppåt några gånger. Hörselskyddet glider då långsamt ur. När det inte längre sitter fast i örat kan du ta ut det utan problem.

## Förvaring

Förvara hörselskydden i det medföljande etuitt när du inte använder dem. Var noga med att temperaturen inte överstiger 55 °C

## Skötsel

Rengör dina formgjutna hörselskydd regelbundet med en fuktig trasa. För mer noggrann rengöring rekommenderar vi en mild tvål och ljummet vatten, se avsnittet **Skötsel** på sidan 12.

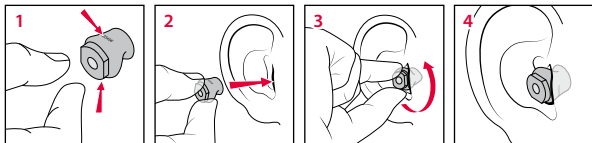
## Varning!

- Följ anvisningarna noggrant när du använder dina hörselskydd. Om anvisningarna i bruksanvisningen inte följs kan hörselskyddens skyddsfunktion inte garanteras.
- Använd alltid dina hörselskydd när du befinner dig i bullriga miljöer.
- **Notera:** Skyddsfunktionen minskar avsevärt om du tar ut dem, även om det bara är för en kort stund. Du får inte ett fullgott skydd om du inte alltid använder dina hörselskydd.
- Förändringar i kroppsvikt kan påverka hörselskyddens passform i så hög grad att de inte helt stänger till hörselgången.
- Den här produkten kan påverkas negativt av vissa kemikalier. Vid frågor, kontakta Bellman & Symfon för detaljerad information.
- Hörselskydden är personligt anpassade och kan därför inte överlåtas.
- Hörselskydden är endast avsedda att införas i hörselgången.
- Smutsiga och våta hörselskydd kan orsaka öroninfektion. Följ underhållsinstruktionerna.
- Våra formgjutna hörselskydd tillverkas med största noggrannhet.
- Kontakta Bellman & Symfon omedelbart om du upptäcker något som inte verkar stämma.
- Hörselskydd med snöre bör inte användas i situationer där det finns risk att snöret kan fastna på något sätt under användning, till exempel i en maskin.
- Plötslig eller snabb uttagning av hörselskydden kan skada dina trumhinnor.

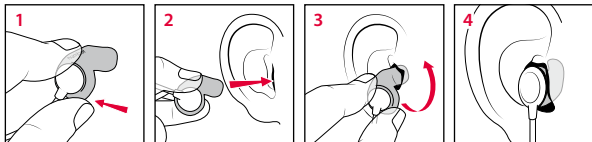
## Livstid

Byt ut hörselskydden efter **4 års användning**.

## Isättning – Bellman ER



## Isättning – Bellman InER hörlurar



- 1 Ta försiktigt ur filtret ur silikonproppen och sätt i hörluren på samma ställe. Var försiktig så att du inte skadar silikonproppen med till exempel naglarna eller andra vassa föremål. Håll hörselskyddet med tumme och pekfinger och placera tummen mot hörluren.
- 2 Vrid silikonproppen så att tummen är riktad uppåt och placera den vid örat.
- 3 För in silikonproppen i hörselgången med ett lätt tryck samtidigt som du roterar det moturs. Du kan alltid justera hörluren med en lätt vridning så att den riktar nedåt.
- 4 Tryck lätt med pekfingeret på hörluren och vicka silikonproppen lite fram och tillbaka tills den sitter ordentligt och bekvämt på plats.

Bellman InER hörlurar är speciellt utvecklade för att passa Bellman ER hörselskydd. Anslut dem till din mobil för att lyssna ostört på musik eller tala i telefon.

**Varning:** För högt ljudtryck från hörlurar kan orsaka hörselskador.

## Dämpning – I enlighet med EN352-2:2002

Filter	f i Hz	125	250	500	1000	2000	4000	8000	H	M	L	SNR
Bellman ER9*	APVf i dB	10.4	9.4	5.8	6.8	10.3	9.2	15.5	10	8	8	10
Bellman ER15		13.7	14.6	15.2	13.7	14.1	13.0	16.9	14	14	14	16
Bellman ER25		17.9	19.5	22.5	20.7	21.1	25.2	20.9	22	21	21	23

Filter	f i Hz	125	250	500	1000	2000	4000	8000
Bellman ER9*	MF i dB	14.3	12.2	10.8	10.3	13.5	12.6	19.2
Bellman ER15		17.5	17.6	18.0	16.3	17.3	15.8	20.8
Bellman ER25		22.6	24.0	26.4	24.4	24.4	27.5	25.4

\* Se fördjupad information på sidan 14.

Filter	f, Hz	125	250	500	1000	2000	4000	8000
Bellman ER9*	Sf i dB	3.9	2.8	5.0	3.5	3.2	3.4	3.7
Bellman ER15		3.3	3.0	2.3	2.6	2.6	2.8	3.9
Bellman ER25		4.7	4.5	3.9	3.7	3.3	2.3	4.5

**f i Hz** Frekvens i Hertz.

**H i dB** Dämpningsvärde för höga frekvenser (f > 2 000 Hz).

**M i dB** Dämpningsvärde för mellanfrekvenser (f > 500 och f < 2 000 Hz).

**L i dB** Dämpningsvärde för låga frekvenser (f < 500 Hz).

**SNR i dB** Enkelvärde för dämpning, "Single Number Rating", som dras av från C-viktad ljudnivå.

**Mf i dB** Medeldämpningsvärde vid viss frekvens f i dB.

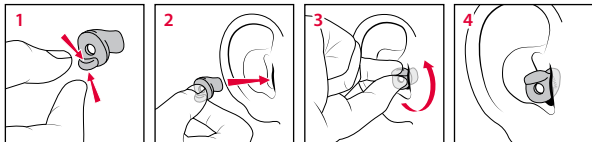
**Sf i dB** Standardavvikelse vid viss frekvens f i dB.

**APVf i dB** Förväntad skyddseffekt, "Assumed Protection Value" (Mf – 1x Sf), vid viss frekvens f i dB.

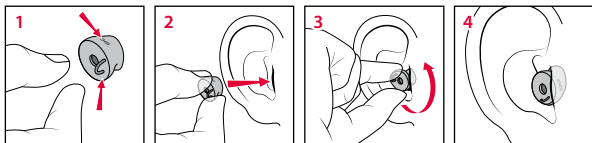
# Elacin RC för lätt industri

7

## Isättning – Elacin RC



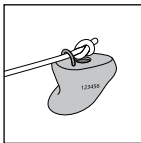
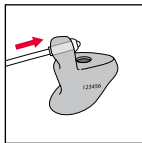
## Isättning – Elacin RC med Minigrip



## Fästa snöret

Elacin RC

Elacin RC med Minigrip



## Dämpning – I enlighet med EN352-2:2002

Filter	f i Hz	125	250	500	1000	2000	4000	8000	H	M	L	SNR
Elacin RC-15	APV <sup>f</sup> i dB	19.3	17.6	16.6	15.5	9.5	21.8	16.4	12	14	15	15
Elacin RC-17		21.5	19.3	17.0	16.0	15.0	21.5	12.5	16	16	17	17
Elacin RC-19*		22.7	20.7	19.5	19.7	16.2	22.2	14.2	17	19	19	19
Elacin RC-21		21.8	19.7	19.0	20.6	21.5	22.4	15.9	20	20	20	21

Filter	f i Hz	125	250	500	1000	2000	4000	8000
Elacin RC-15	MF i dB	22.5	20.2	19.4	17.9	13.2	24.1	21.2
Elacin RC-17		24.2	21.8	19.7	19.3	19.0	24.3	16.4
Elacin RC-19*		26.2	23.0	23.2	23.6	20.7	25.0	18.4
Elacin RC-21		25.2	23.2	22.8	23.3	25.8	24.5	18.5

\* Elacin RC-19 filtret med Minigrip används för Bellman Drive.

Filter	f i Hz	125	250	500	1000	2000	4000	8000
Elacin RC-15	SF i dB	3.2	2.6	2.8	2.4	3.6	2.3	4.8
Elacin RC-17		2.7	2.5	2.7	3.3	4.0	2.8	3.9
Elacin RC-19*		3.5	2.3	3.7	3.9	4.5	2.8	4.2
Elacin RC-21		3.4	3.5	3.8	2.7	4.3	2.1	2.6

**f i Hz** Frekvens i Hertz.

**H i dB** Dämpningsvärde för höga frekvenser ( $f > 2000$  Hz).

**M i dB** Dämpningsvärde för mellanfrekvenser ( $f > 500$  och  $f < 2000$  Hz).

**L i dB** Dämpningsvärde för låga frekvenser ( $f < 500$  Hz).

**SNR i dB** Enkelvärde för dämpning, "Single Number Rating", som dras av från C-viktad ljudnivå.

**Mf i dB** Medeldämpningsvärde vid viss frekvens f i dB.

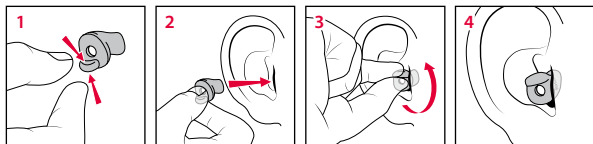
**Sf i dB** Standardavvikelse vid viss frekvens f i dB.

**APVf i dB** Förväntad skyddseffekt, "Assumed Protection Value" ( $Mf - 1 \times Sf$ ), vid viss frekvens f i dB.

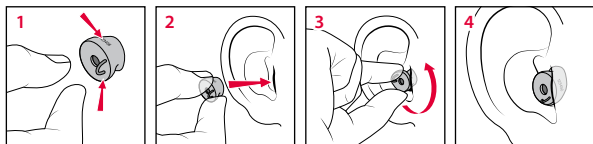
# Elacin RC för tung industri

9

## Isättning – Elacin RC



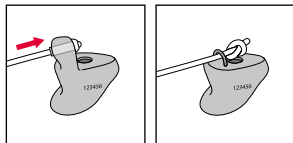
## Isättning – Elacin RC med Minigrip



## Fästa snöret

Elacin RC

Elacin RC med Minigrip



# Dämpning – I enlighet med EN352-2:2002

10

Filter	f i Hz	125	250	500	1000	2000	4000	8000	H	M	L	SNR
Elacin RC-23	APVf i dB	22.4	20.1	20.5	19.5	27.9	21.3	18.9	22	21	21	23
Elacin RC-25		24.5	24.1	22.8	23.2	30.2	25.4	18.9	24	24	24	25
Elacin RC-27		23.0	22.5	22.1	22.3	30.9	28.8	25.4	27	24	23	27
Elacin RC-29		25.1	23.7	24.8	24.5	28.1	31.5	30.9	29	26	25	29

Filter	f i Hz	125	250	500	1000	2000	4000	8000
Elacin RC-23	MF i dB	27.0	24.3	25.4	24.9	32.3	25.3	23.8
Elacin RC-25		28.2	27.4	26.8	26.9	33.3	30.4	24.5
Elacin RC-27		26.9	25.6	26.5	25.6	33.1	31.8	30.4
Elacin RC-29		28.7	26.4	27.3	27.4	32.0	33.6	38.9

Filter	f i Hz	125	250	500	1000	2000	4000	8000
Elacin RC-23	Sf i dB	4.6	4.2	4.9	5.4	4.4	4.0	4.9
Elacin RC-25		3.7	3.3	4.0	3.7	3.1	5.0	5.6
Elacin RC-27		3.9	3.1	4.4	3.3	2.2	3.0	5.0
Elacin RC-29		3.6	2.7	2.5	2.9	3.9	2.1	8.0

**f i Hz** Frekvens i Hertz.

**H i dB** Dämpningsvärde för höga frekvenser ( $f > 2000$  Hz).

**M i dB** Dämpningsvärde för mellanfrekvenser ( $f > 500$  och  $f < 2000$  Hz).

**L i dB** Dämpningsvärde för låga frekvenser ( $f < 500$  Hz).

**SNR i dB** Enkelvärde för dämpning, "Single Number Rating", som dras av från C-viktad ljudnivå.

**Mf i dB** Medeldämpningsvärde vid viss frekvens  $f$  i dB.

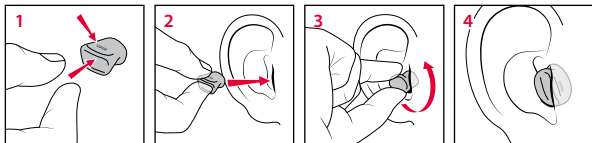
**Sf i dB** Standardavvikelse vid viss frekvens  $f$  i dB.

**APVf i dB** Förväntad skyddseffekt, "Assumed Protection Value" ( $Mf - 1 \times Sf$ ), vid viss frekvens  $f$  i dB.

## Bellman Chill

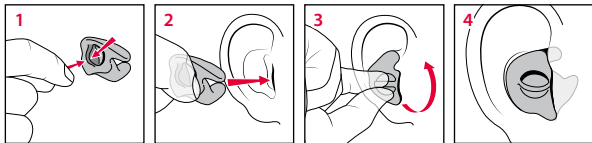
11

### Isättning – Bellman Chill



## Bellman Swim

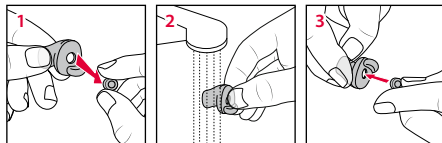
### Isättning – Bellman Swim



## Skötsel

12

### Rengöring



### Skötsel

Rengör dina formgjutna hörselskydd regelbundet med en fuktig trasa. För mer noggrann rengöring rekommenderar vi en mild tvål och ljummet vatten.

### Så här rengör du dina skydd:

- 1 Om du har Bellman ER hörselskydd, ta först ut filtret ur silikonproppen. Var försiktig så att du inte skadar silikonproppen med till exempel naglarna eller andra vassa föremål. Elacin RC kan tvättas med filtren i.
- 2 Skölj silikonproppen i ljummet vatten och mild tvållösning.  
**Notera:** Filtren till Bellman ER bör bara torkas med torr trasa. Om filtren i Bellman ER blir blöta så påverkas dämpningsegenskaperna och de dämpar mer i det högre frekvensområdet.  
**Notera:** Hörselskydden kan skadas av vissa kemikalier. Använd därför endast vatten och en mild tvållösning vid rengöring.
- 3 Sätt tillbaka filtret när silikonproppen har torkat så är dina hörselskydd klara att användas igen.

## Garantivillkor

Garantin gäller från dagen för köpet hos någon av våra återförsäljare. Garantianspråk kan endast göras hos återförsäljare mot uppvisande av originalkvitto. Garantin täcker inte normalt slitage eller skador orsakade av felaktig användning eller ljudläckage.

## Hållbarhetsgaranti – 4 år

Bellman & Symfon lämnar fyra (4) års garanti på filter och silikonpropp. Garantin omfattar ej skada som uppkommit genom yttre åverkan eller genom brukande i oenighet med bruksanvisningen.

## Passformsgaranti – 6 månader

Om hörselskydden skaver eller har andra passformsproblem åtgärdas detta kostnadsfritt inom sex (6) månader från leverans.

## Filtergaranti – 4 veckor

Om hörselskydden upplevs dämpa för lite eller för mycket kan filtren kostnadsfritt bytas ut inom fyra (4) veckor från leverans. Filtren skall vara i nyskick när de returneras.

Då dessa produkter är individuellt anpassade tillämpas ingen returrätt.

## Certifiering



Bellman ER and Elacin RC are certified by IFA, NB# 0121, 53757 Sankt Augustin, Germany. The certification inspection according to the regulation EU 2016/425 and the production control module D was performed by Apave Sudeurope SAS, NB# 0082, 17 boulevard Paul Langevin, 38600 Fontaine, France. Declarations of conformity at [bellman.com/doc](http://bellman.com/doc)

## Bellman & Symfon

Telefon 031 68 28 20  
E-post [info@bellmanear.com](mailto:info@bellmanear.com)  
Webb [bellmanear.com](http://bellmanear.com)

## © och TM 2020, Bellman & Symfon AB

Bellman och Bellman & Symfon är registrerade varumärken som ägs av Bellman & Symfon AB, alla rättigheter förbehållna. Innehållet i trycksaken kan komma att ändras utan förvarning.

Bellman ER / Bellman Chill / Bellman Swim / Elacin RC tillverkas av Elacin International B.V., PO Box 230, 5100 AE Dongen, Nederländerna

## Information om Bellman ER 9 och Elacin RC-15

Bellman ER9- och Elacin RC-15-filtren uppfyller inte minimikraven för dämpning enligt EN 352-2.

Hörselskydden är lämpliga för 8 timmars användning per dag i följande områden:

- Simbassäng (förutom i maskinrum)
- Gym
- Lärare vid musikskolor, förutom: trummor och bleckblås- / blåsinstrument
- Enskilda akustiska musiker, förutom bleckblås- / blåsinstrument, sång och trummor
- Pubar
- Restauranger (utan hög musik)
- Trädgårdsskötsel med eldrivna verktyg upp till 400 timmar / år
- Callcenter
- Passagerarkabinen i flygplan
- Klädingusti
- Tvättservice och kemtvätt
- Hamnarbete utomhus
- Truckförare (utan högt bakgrundsljud)
- Tryckerier, förutom strömförsörjningsavdelning
- Plast- och läderindustri

Den typiska bullersituationen i de här områdena innebär att nivån för daglig bullerexponering i örat  $L_{ex,8h}$  inte överstiger ett värde på 85 dB(A). Det innebär att skydd i allmänhet kan garanteras med Bellman ER9 och Elacin RC-15. I vissa fall, i situationer med ovanligt högt ljud, kan Bellman ER9-/Elacin RC-15-filter vara olämpliga. Om du är osäker kontaktar du din återförsäljare eller Bellman & Symfon på [info@bellmanear.com](mailto:info@bellmanear.com) för att få hjälp eller mer information.



Dämpningen hos Bellman ER9 och Elacin RC-15 uppfyller inte kraven i EN352 men uppfyller alla relevanta krav i PPE-direktivet EU 2016/425. Bellman ER9 och Elacin RC-15 är certifierade av IFA (reg.nr 0121), 53757 Sankt Augustin, Tyskland.



# DESIGN FOR EARS™