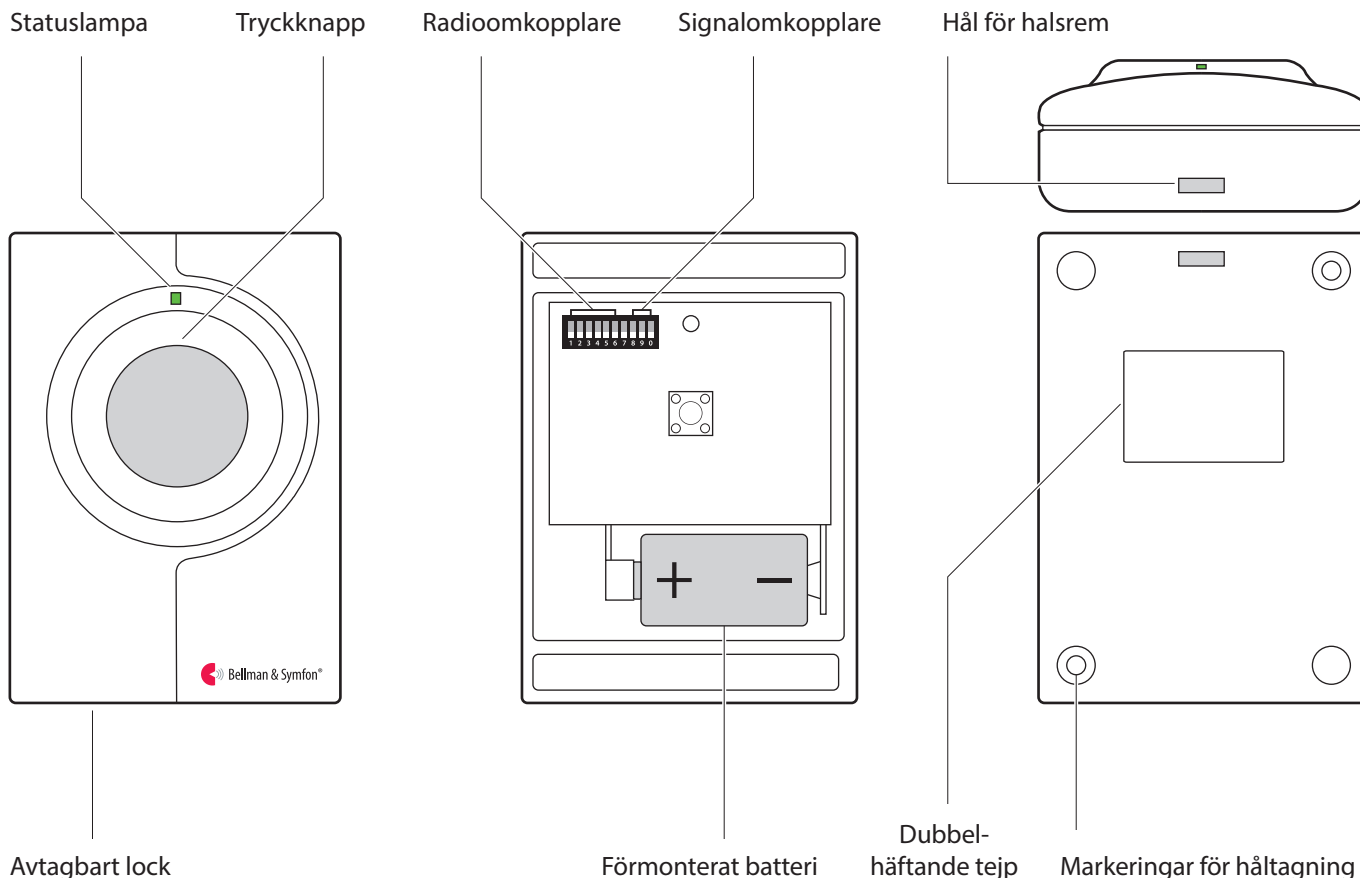




# Visit tryckknappssändare

## Knappar och anslutningar



## Teknisk information

### I förpackningen

- BE1420 Visit tryckknappssändare med förmonterat alkaliskt batteri
- Halsrem med säkerhetslås
- Tejp, skruv och plugg

### Ström och batteri

- Batterityp  
1 × 6 V PX28A alkaliskt eller  
1 × 6 V PX28L litiumbatteri
- Strömförbrukning  
Aktiv < 35 mA  
Viloläge < 0,05 µA
- Driftstid  
Alkaliskt batteri ~ 2 år  
Litiumbatteri ~ 5 år

### Storlek och vikt

- Höjd: 66 mm
- Bredd: 48 mm
- Djup: 23 mm
- Vikt: 50 g, inkl. batteri

### Anpassningar

Sändaren kan användas med följande Visitmottagare:

- BE1450 Visit portabel mottagare
- BE1441 Visit blixtmottagare
- BE1442 Visit blixtmottagare
- BE1580 Visit väckarklocka
- BE1470 Visit pager
- BE1560 Visit armbandsmottagare

### Frekvens och räckvidd

- Radiofrekvens  
868,30 MHz
- Räckvidd  
50 - 250 m beroende på byggnadens konstruktion och planlösning

### Aktivering

- Via tryckknappen på framsidan

# Visit tryckknappssändare

---

## Information om medicinteknisk utrustning

Tack för att du valt en produkt från Bellman & Symfon, ett världsledande företag inom varseblivning med huvudkontor i Göteborg. Läs denna information noga för att vara säker på att du förstår och får ut det mesta av din Bellman & Symfon-produkt. Hör av dig till din audionom om du vill veta mer om produktens funktioner och fördelar.

## Om Visit tryckknappssändare

### Avsedd användning


Den här enheten är en del av Visitsystemet. Systemets syfte är att uppmärksamma döva och hörselskadade personer på viktiga signaler hemmet. Tryckknappssändaren kan användas som dörrklocka eller personlarm. Den aktiveras när någon trycker på knappen och signalerar då din Visitmottagare som börjar ljuda, blixtra eller vibrera (beroende på mottagare).

### Avsedd användare

Visitsystemet är utvecklat för dig som har en mild till grav hörselskada eller är döv och som har behov av ljud, syn- eller känsel förstärkning i hemmet.

### Så fungerar Visitsystemet

Visitsystemet består av en uppsättning trådlöst anslutna sändare och mottagare som är utplacerade i hemmet. När en sändare registrerar en aktivitet, signalerar den mottagaren som notifierar dig med ljud, blyxtljus eller vibrationer. För att kunna använda Visitsystemet behöver du ha minst en sändare och en mottagare.

 Visitsystemet återställer inte normal hörsel och förhindrar eller förbättrar inte en hörselnedsättning eller dövhet som beror på organiska förhållanden.

## Driftsförhållanden

Använd enheten i en torr miljö och inom de temperatur- och luftfuktighetsgränser som anges i denna information. Om enheten blir våt eller utsätts för fukt bör den inte längre betraktas som pålitlig och ska därför bytas ut.

## Rengöring

Koppla ur eventuella kablar innan du rengör enheten. Använd en mjuk, luddfri trasa. Låt inte fukt komma in i öppningarna. Använd inte hushållsrengöringsmedel, aerosolsprej, lösningsmedel, alkohol, ammoniak, slipmedel eller tryckluft. Enheten kräver ingen sterilisering.


## Service och support


Om produkten verkar skadad eller inte fungerar korrekt, följ instruktionerna i bruksanvisningen. Om enheten fortfarande inte fungerar som avsett, kontakta din audionom för information om service och garanti.


## Viktig säkerhetsinformation


Detta avsnitt innehåller viktig information om säkerhet, hantering och driftsförhållanden. Behåll bruksanvisningen för framtida användning. Om du enbart installerar enheten ska du ge bruksanvisningen till personerna som bor i hushållet.

### Varningar

 Underlåtenhet att följa säkerhetsinstruktionerna kan medföra kroppsskada eller orsaka elektriska stötar, brand, skador på enheten eller annan egendom.

 Förvara alltid Visitmottagaren utom räckhåll för barn under 3 år.

 Observera att du kan missa larm och notifieringar om batterierna laddats ur.

 Använd eller förvara inte enheten nära värmekällor som öppna lågor, värmeelement, ugn eller andra värmeavgivande enheter.

# Visit tryckknappssändare

- ⚠ Använd endast den typ av batteri som anges i bruksanvisningen.
- ⚠ Skydda enheten mot stötar under förvaring och transport.
- ⚠ För inomhus- och utomhusbruk i skyddat läge. Ej vattentät.
- ⚠ Ta inte isär eller modifiera enheten, det finns risk för elstötar! Manipulering eller demontering av enheten upphäver garantin.

- ⚠ Försök inte att manipulera enheten på något sätt. Använd endast originaltillbehör från Bellman & Symfon. Annars finns en risk för elstötar!
- ⚠ Batterier är giftiga. De får inte sväljas! Förvara dem utom räckhåll för barn och husdjur. Om batterierna sväljs, uppsök läkare omedelbart!
- ⚠ Enheten genererar, använder och kan utstråla radioenergi och kan, om den inte installeras och används i enlighet med bruksanvisningen, orsaka skadliga störningar i radiokommunikation.

## Information om produktsäkerhet

- ⓘ Om dessa instruktioner inte följs kan det leda till skador på enheten och upphäva garantin.
- ⓘ Utsätt inte enhetens batterier för öppen eld eller direkt solljus.
- ⓘ Tappa inte enheten. Om den tappas på en hård yta kan enheten skadas.
- ⓘ Använd inte enheten i områden där elektronisk utrustning är förbjuden.
- ⓘ Enheten får endast repareras hos ett auktoriserat servicecenter.
- ⓘ Skydda elkablar från eventuella skador som kan uppkomma.
- ⓘ Om en allvarlig händelse inträffar i anknötning till den här enheten, kontakta tillverkaren och relevant myndighet.
- ⓘ Om du stöter på andra problem med din enhet, kontakta inköpsstället, din lokala Bellman & Symfon-representant eller tillverkaren. Besök [bellman.com](http://bellman.com) för kontaktinformation.
- ⓘ Denna enhet får inte användas på flygplan annat än om tillåtelse ges av flygplanets besättning.

## Överensstämmelse

Bellman & Symfon försäkrar härmed att denna produkt i Europa uppfyller de väsentliga kraven i förordningen om medicinteknisk utrustning, EU 2017/745 samt nedanstående direktiv och förordningar. Den fullständiga texten i försäkran om överensstämmelse kan erhållas från Bellman & Symfon eller lokal Bellman & Symfon-representant. Besök [bellman.com](http://bellman.com) för kontaktinformation.

2014/53/EU	Direktiv om radioutrustning (RED)
EU 2017/745	Förordning om medicinteknisk utrustning (MDR)
2014/35/EU	Direktiv om lågspänning (LVD)
2014/30/EU	Direktiv om elektromagnetisk kompatibilitet (EMC)
2015/863/EU	Direktiv om begränsning av farliga ämnen (RoHS)
EC1907/2006	REACH-förordningen

## ISO-certifiering för tillverkare

Bellman är certifierade i överensstämmelse med SS-EN ISO 9001 och SS-EN ISO 13485

SS-EN ISO 9001 certifieringsnummer: CN19/42071  
SS-EN ISO 13485 certifieringsnummer: CN19/42070

## Certifieringsorgan

SGS United Kingdom Ltd  
Rossmore Business Park  
Ellesmere Port Cheshire CH65 3EN  
Storbritannien

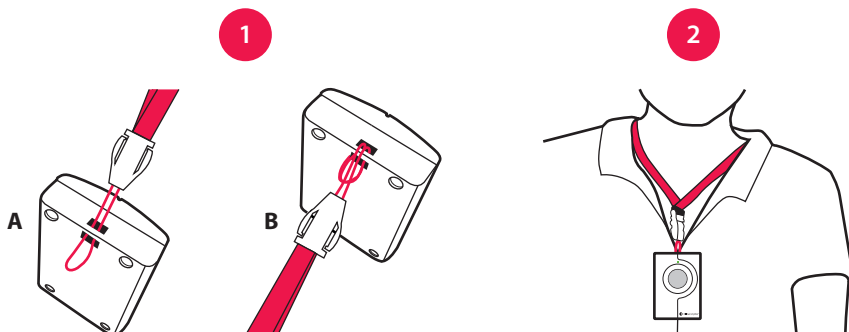
# Visit tryckknappssändare

## Använda den som larmknapp

Sändaren kan bäras hängande runt halsen och användas som en trådlös larmknapp.

### Så här använder du den:

- 1 Fäst halsremmen i sändaren.
- 2 Häng sändaren runt halsen.

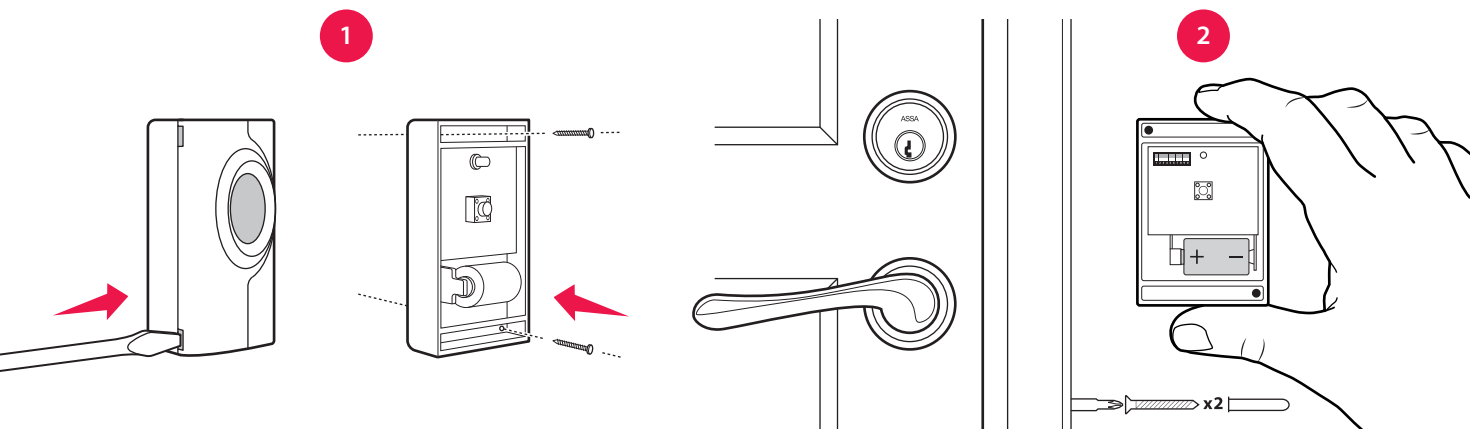


## Använda den som dörrklocka

Sändaren kan också användas som en trådlös dörrklocka. Så här sätter du upp den:

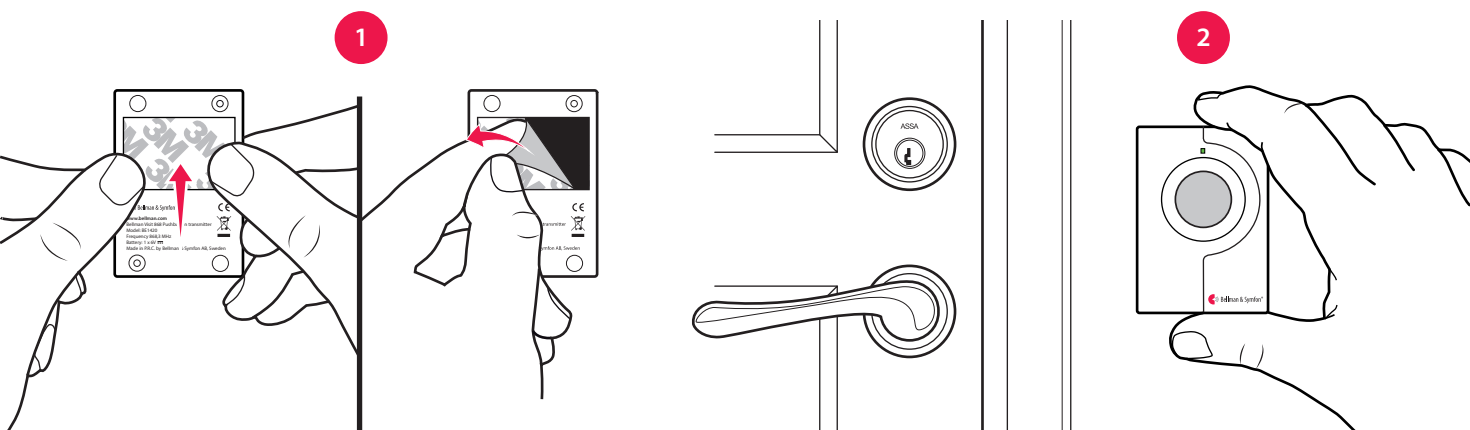
### Montera med skruv

- 1 Avlägsna försiktigt sändarens lock och gör två hål vid markeringarna.
- 2 Fäst enheten på väggen med de medföljande skruvarna och sätt på locket igen.



### Montera med dubbelhäftande tejp

- 1 Fäst den dubbelhäftande tejpens på baksidan av sändaren. Rengör ytan med våtservett och avlägsna skyddsfilmen från tejpens.
- 2 Montera enheten vid ytterdörren. Se till att den är skyddad från fukt.



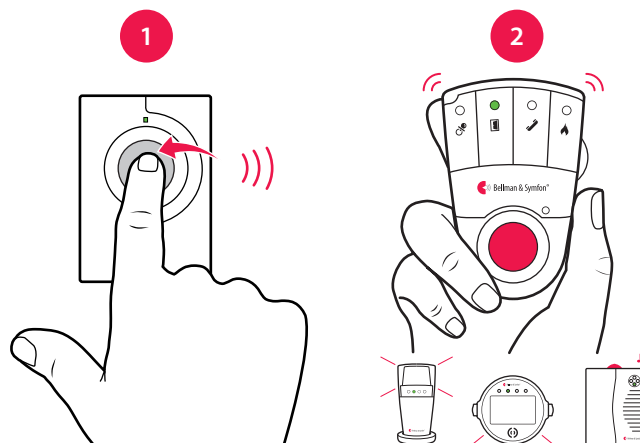
# Visit tryckknappssändare

## Testa anslutningen

### Med tryckknappen

- 1 Tryck på sändarens knapp. Sändarens statuslampa tänds för att visa att en radiosignal skickas.
- 2 Den gröna Visitlampan på mottagaren tänds för att visa att signalen har nått fram. Dessutom börjar den att ljuda, blixtra eller vibrera i ett specifikt mönster, s.k. signalmönster.

Det är sändaren som styr signalmönstret och förinställningen är:



## Förinställt signalmönster

### Sändare

### Signalmönster, mottagare

#### Statuslampa

- Grönt ljus

#### Visitlampa

Fast grönt ljus

#### Ljud

1 × dörrklocka, mörk ton

#### Vibration

Långsam ■□□□

#### Blixt

Ja

## Byta signalmönster

Att byta signalmönster är enkelt. Öppna locket på sändaren och flytta signalomkopplare nummer 8, 9 och 0 enligt tabellen nedan:



### Sändare

### Signalmönster, mottagare

#### Inställning



#### Visitlampa

Fast grönt ljus

#### Ljud

1 × dörrklocka, mörk ton

#### Vibration

Långsam ■□□□

#### Blixt

Ja



2 × blinkar grönt

2 × dörrklocka, mörk ton

Långsam ■□□□

Ja



3 × blinkar grönt

1 × dörrklocka, ljus ton

Långsam ■□□□

Ja



Blinkar grönt

2 × dörrklocka, ljus ton

Långsam ■□□□

Ja



Fast orange ljus

Babymelodi

Snabb ■■■■■■

Ja



Blinkar orange

Babymelodi

Snabb ■■■■■■

Ja



Fast gult ljus

1 × ringsignal, mörk ton

Mellan ■□■□

Ja



Blinkar gult

2 × ringsignal, ljus ton

Mellan ■□■□

Ja

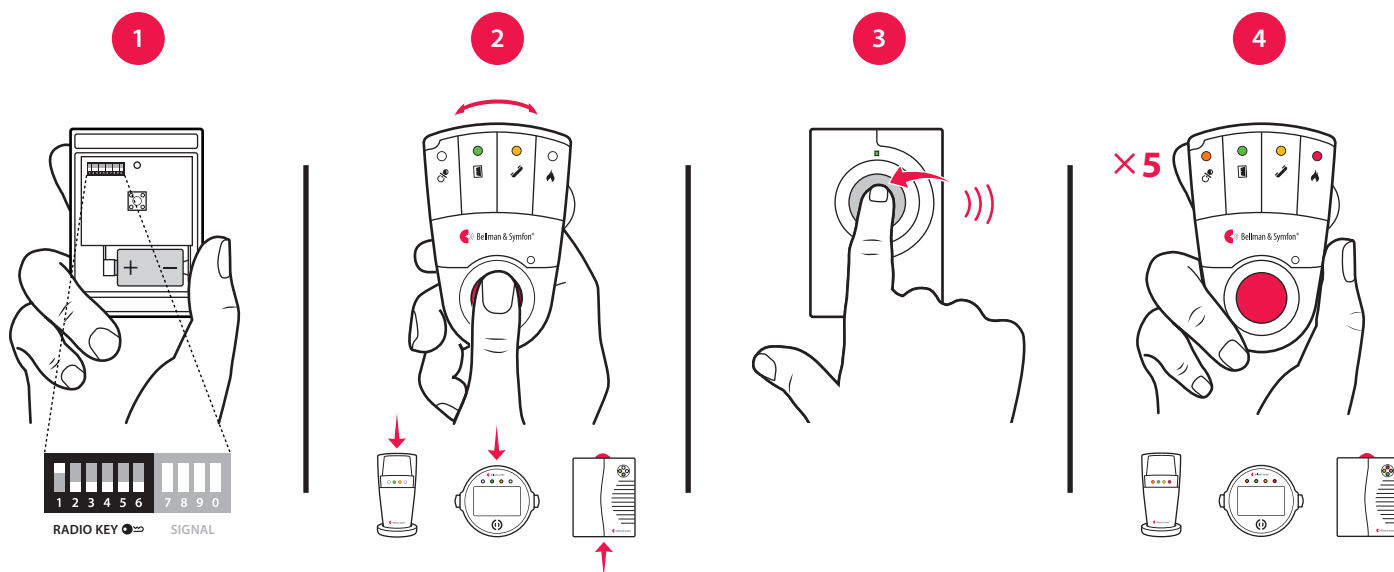
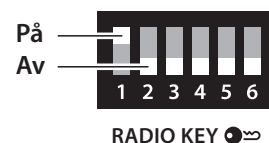
# Visit tryckknappssändare

## Byta radionyckel

Om ditt Visitsystem aktiveras utan anledning så finns det förmodligen ett närliggande system som stör. För att undvika radiostörningar bör du byta radionyckel på alla enheter. Radioomkopplarna sitter under sändarens lock.

### Så här byter du radionyckel:

- 1 Öppna locket på sändaren och flytta valfri radioomkopplare uppåt (på) för att byta radionyckel. Alla radioomkopplare är från början positionerade nedåt (av).
- 2 Tryck och håll nere test / funktionsknappen på mottagaren tills den gröna och gula Visitlampan blinkar växelvis. Släpp knappen.
- 3 Tryck på sändarens knapp inom 30 sekunder för att skicka den nya radionyckeln.
- 4 Visitlamporna på mottagaren blinkar 5 gånger för att visa att radionyckeln har ändrats. Därefter återgår den till normalläge. Notera att alla Visitenheter måste ha samma radionyckel för att fungera tillsammans.





## Felsökning


Om	Gör så här
Statuslampan tänds i gult när jag trycker på knappen	<ul style="list-style-type: none"><li>▪ Batteriet är nästan tomt. Ersätt det med ett alkaliskt PX28A eller ett litium PX28L batteri</li></ul>
Statuslampan tänds inte när jag trycker på knappen	<ul style="list-style-type: none"><li>▪ Kontrollera att batteriet är korrekt monterat.</li><li>▪ Ersätt batteriet med ett alkaliskt PX28A eller ett litium PX28L batteri</li></ul>
Statuslampan tänds i grönt när jag trycker på knappen men mottagaren aktiveras inte	<ul style="list-style-type: none"><li>▪ Kontrollera mottagarens batterier och anslutningar.</li><li>▪ Flytta mottagaren närmare sändaren för att säkerställa att den är inom räckvidd.</li><li>▪ Kontrollera att enheterna har samma radionyckel, se <b>Byta radionyckel</b>.</li></ul>
Mottagaren aktiveras utan anledning	<ul style="list-style-type: none"><li>▪ Det finns troligtvis ett annat Visitsystem i närheten som aktiverar din mottagare. Byt radionyckel på alla enheter, se <b>Byta radionyckel</b>.</li></ul>


# Visit tryckknappssändare


## Symbolförklaring


 Med den här symbolen bekräftar Bellman & Symfon att produkten uppfyller de väsentliga kraven i förordningen om medicinteknisk utrustning, EU 2017/745.


 Den här symbolen anger tillverkarens serienummer så att en specifik medicinteknisk enhet kan identifieras. Symbolen finns på produkten och förpackningen.

 Den här symbolen anger tillverkarens katalognummer så att en specifik medicinteknisk enhet kan identifieras. Symbolen finns på produkten och förpackningen.


 Den här symbolen anger tillverkaren av medicinteknisk utrustning, enligt EU-direktiven 90/385/EEC, 93/42/EEC och 98/79/EC.


 Den här symbolen indikerar att du bör läsa bruksanvisningen.

 Den här symbolen indikerar att det är viktigt att du uppmärksammar relevanta varningsmeddelanden.


 Den här symbolen indikerar viktig information för hantering och produktsäkerhet.


 Temperatur vid transport och förvaring:  $-10^{\circ}$  till  $50^{\circ}$  C  
Drifttemperatur:  $-30^{\circ}$  till  $40^{\circ}$  C

 Luftfuktighet vid transport och förvaring:  $<90\%$ , ej kondenserande  
Luftfuktighet vid drift:  $15\%$  till  $90\%$ , ej kondenserande

 Atmosfäriskt tryck vid drift, transport och förvaring: 700 till 1060 hpa

**Driftsförhållanden** Den här enheten är tillverkad så att den fungerar utan problem eller begränsningar om den används som avsett, såvida inte annat anges i bruksanvisningen eller detta häfte.

 Med CE-symbolen bekräftar Bellman & Symfon att produkten uppfyller EU:s standarder för hälsa, säkerhet och miljöskydd, samt RED-direktivet för radioutrustning 2014/53 / EU.

 Den här symbolen indikerar att produkten inte får behandlas som hushållsavfall. Lämna din gamla eller oanvända produkt på därtill avsedd samlingsplats för återvinning av elektrisk och elektronisk utrustning eller ta med den till din audionom för lämplig bortskaffning. Genom att se till att denna produkt bortskaffas på rätt sätt hjälper du till att förhindra skador på miljön och människors hälsa.



### Tillverkare

Bellman & Symfon Group AB  
Södra Långebergsgatan 30  
436 32 Askim, Sverige  
Telefon: 031 68 28 20  
E-post: info@bellman.com  
**bellman.com**



Revision: BE1420\_082MAN001-SE  
Utgivningsdatum: 2020-05-05

TM och © 2020 Bellman & Symfon AB. Alla rättigheter förbehållna.