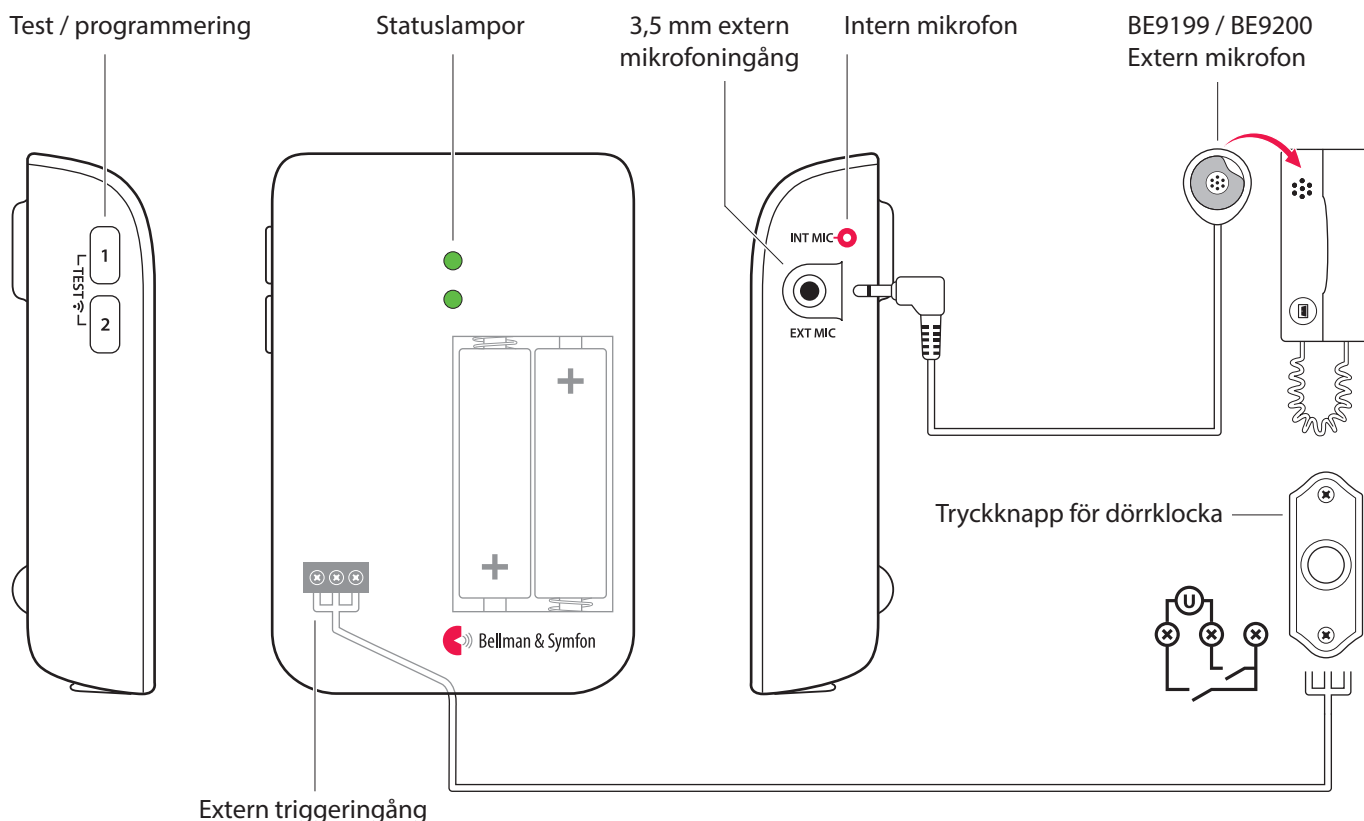


# Visit dörrsändare



## Knappar och anslutningar



## Teknisk information

### I förpackningen

- BE1411 Visit dörrsändare
- 2×1,5 V AA alkaliska batterier
- Kardborreband för montering
- Skruv och plugg

### Ström och batteri

- Batterityp  
2×1,5 V AA litium eller alkaliska batterier
- Strömförbrukning  
Aktiv < 70 mA  
Viloläge < 15 µA
- Driftstid  
Alkaliska batterier ~ 5 år  
Litiumbatterier ~ 10 år

### Storlek och vikt

- Höjd: 100 mm
- Bredd: 65 mm
- Djup: 27 mm
- Vikt: 120 g, inkl. batterier

### Anpassningar

Sändaren kan användas med följande Visitmottagare och originaltillbehör:

### Visitmottagare

- BE1450 Visit portabel mottagare
- BE1441 Visit blixtmottagare
- BE1442 Visit blixtmottagare
- BE1580 Visit väckarklocka
- BE1470 Visit pager
- BE1560 Visit armbandsmottagare

### Tillbehör

- BE9199 Extern mikrofon 2,5 m
- BE9200 Extern mikrofon 0,75 m

### Aktivering

- Via mikrofonen och testknapparna
- Via den elektromagnetiska detektorn
- Via en extern mikrofon (tillbehör)
- Via en galvaniskt ansluten dörrklocka

### Ingångar

- 3,5 mm extern mikrofoningång
- Extern triggeringång (plint)

# Visit dörrsändare

---

## Information om medicinteknisk utrustning

Tack för att du valt en produkt från Bellman & Symfon, ett världsledande företag inom varseblivning med huvudkontor i Göteborg. Läs denna information noga för att vara säker på att du förstår och får ut det mesta av din Bellman & Symfon-produkt. Hör av dig till din audionom om du vill veta mer om produktens funktioner och fördelar.

## Om Visit dörrsändare

### Avsedd användning


Den här enheten är en del av Visitsystemet. Systemets syfte är att uppmärksamma döva och hörselskadade personer på viktiga signaler hemmet. Dörrsändaren aktiveras när någon ringer på ytterdörren eller ett anslutet tillbehör aktiveras. Den signalerar då din Visitmottagare som börjar ljuda, blixtra eller vibrera (beroende vilken mottagare du har).

### Avsedd användare

Visitsystemet är utvecklat för dig som har en mild till grav hörselskada eller är döv och som har behov av ljud, syn- eller känsel förstärkning i hemmet.

### Så fungerar Visitsystemet

Visitsystemet består av en uppsättning trådlöst anslutna sändare och mottagare som är utplacerade i hemmet. När en sändare registrerar en aktivitet, signalerar den mottagaren som notifierar dig med ljud, blyxtljus eller vibrationer. För att kunna använda Visitsystemet behöver du ha minst en sändare och en mottagare.

 Visitsystemet återställer inte normal hörsel och förhindrar eller förbättrar inte en hörselnedsättning eller dövhet som beror på organiska förhållanden.

## Driftsförhållanden

Använd enheten i en torr miljö och inom de temperatur- och luftfuktighetsgränser som anges i denna information. Om enheten blir våt eller utsätts för fukt bör den inte längre betraktas som pålitlig och ska därför bytas ut.

## Rengöring

Koppla ur eventuella kablar innan du rengör enheten. Använd en mjuk, luddfri trasa. Låt inte fukt komma in i öppningarna. Använd inte hushållsrengöringsmedel, aerosolsprej, lösningsmedel, alkohol, ammoniak, slipmedel eller tryckluft. Enheten kräver ingen sterilisering.


## Service och support


Om produkten verkar skadad eller inte fungerar korrekt, följ instruktionerna i bruksanvisningen. Om enheten fortfarande inte fungerar som avsett, kontakta din audionom för information om service och garanti.


## Viktig säkerhetsinformation


Detta avsnitt innehåller viktig information om säkerhet, hantering och driftsförhållanden. Behåll bruksanvisningen för framtida användning. Om du enbart installerar enheten ska du ge bruksanvisningen till personerna som bor i hushållet.

### Varningar

 Underlåtenhet att följa säkerhetsinstruktionerna kan medföra kroppsskada eller orsaka elektriska stötar, brand, skador på enheten eller annan egendom.

 Förvara alltid Visitmottagaren utom räckhåll för barn under 3 år.

 Observera att du kan missa larm och notifieringar om batterierna laddats ur.

 Använd eller förvara inte enheten nära värmekällor som öppna lågor, värmeelement, ugn eller andra värmeavgivande enheter.

# Visit dörrsändare

- ⚠ Använd bara den typ av batteri som anges i bruksanvisningen.
- ⚠ Skydda enheten mot stötar under förvaring och transport.
- ⚠ Enheten är endast avsedd för inomhusbruk. Enheten får inte utsättas för fukt.
- ⚠ Ta inte isär eller modifiera enheten, det finns risk för elstötar! Manipulering eller demontering av enheten upphäver garantin.

- ⚠ Försök inte att manipulera enheten på något sätt. Använd endast originaltillbehör från Bellman & Symfon. Annars finns en risk för elstötar!
- ⚠ Batterier är giftiga. De får inte sväljas! Förvara dem utom räckhåll för barn och husdjur. Om batterierna sväljs, uppsök läkare omedelbart!
- ⚠ Enheten genererar, använder och kan utstråla radioenergi och kan, om den inte installeras och används i enlighet med bruksanvisningen, orsaka skadliga störningar i radiokommunikation.

## Information om produktsäkerhet

- ⓘ Om dessa instruktioner inte följs kan det leda till skador på enheten och upphäva garantin.
- ⓘ Utsätt inte enhetens batterier för öppen eld eller direkt solljus.
- ⓘ Tappa inte enheten. Om den tappas på en hård yta kan enheten skadas.
- ⓘ Använd inte enheten i områden där elektronisk utrustning är förbjuden.
- ⓘ Enheten får endast repareras hos ett auktoriserat servicecenter.
- ⓘ Skydda elkablar från eventuella skador som kan uppkomma.
- ⓘ Om en allvarlig händelse inträffar i anknötning till den här enheten, kontakta tillverkaren och relevant myndighet.
- ⓘ Om du stöter på andra problem med din enhet, kontakta inköpsstället, din lokala Bellman & Symfon-representant eller tillverkaren. Besök [bellman.com](http://bellman.com) för kontaktinformation.
- ⓘ Denna enhet får inte användas på flygplan annat än om tillåtelse ges av flygplanets besättning.

## Överensstämmelse

Bellman & Symfon försäkrar härmed att denna produkt i Europa uppfyller de väsentliga kraven i förordningen om medicinteknisk utrustning, EU 2017/745 samt nedanstående direktiv och förordningar. Den fullständiga texten i försäkran om överensstämmelse kan erhållas från Bellman & Symfon eller lokal Bellman & Symfon-representant. Besök [bellman.com](http://bellman.com) för kontaktinformation.

2014/53/EU	Direktiv om radioutrustning (RED)
EU 2017/745	Förordning om medicinteknisk utrustning (MDR)
2014/35/EU	Direktiv om lågspänning (LVD)
2014/30/EU	Direktiv om elektromagnetisk kompatibilitet (EMC)
2015/863/EU	Direktiv om begränsning av farliga ämnen (RoHS)
EC1907/2006	REACH-förordningen

## ISO-certifiering för tillverkare

Bellman är certifierade i överensstämmelse med SS-EN ISO 9001 och SS-EN ISO 13485

SS-EN ISO 9001 certifieringsnummer: CN19/42071  
SS-EN ISO 13485 certifieringsnummer: CN19/42070

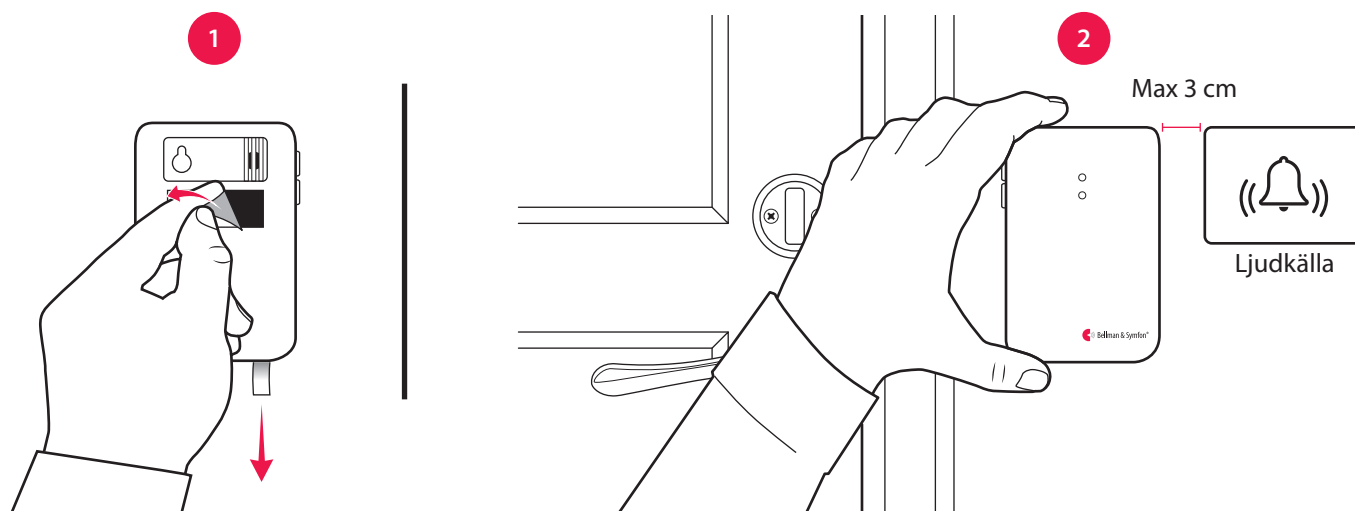
## Certifieringsorgan

SGS United Kingdom Ltd  
Rossmore Business Park  
Ellesmere Port Cheshire CH65 3EN  
Storbritannien

# Visit dörrsändare

## Installation – endast en ljudkälla

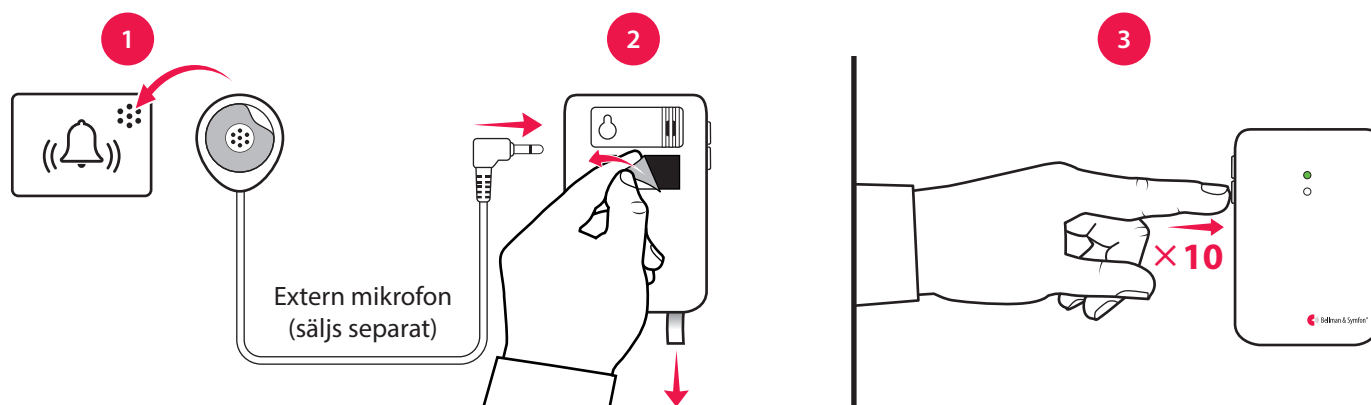
- 1 Dra bort batterifliken för att starta sändaren.  
Rengör väggen med med-följande våtservett och ta bort skyddsfilmen från kardborrebandet.
- 2 Klistra upp dörrsändaren t.v. om dörrklockans ljudkälla så nära som möjligt.  
Du kan istället använda medföljande skruv och plugg.



## Alternativ installation – endast en ljudkälla

### Använd en extern mikrofon (tillbehör)

- 1 Anslut den externa mikrofonen (säljs separat) till dörrsändaren.  
Ta bort skyddsfilmen på mikrofonen och fäst den över porttelefonens högtalare.
- 2 Dra bort batterifliken för att starta dörrsändaren. Ta bort skyddsfilmen från kardborrebandet och montera sändaren på väggen.
- 3 Inom 2 min, tryck 10 ggr på den nedre knappen för att inaktivera den interna mikrofonen. Lysdioderna blinkar 3 ggr i rött.  
Notera att om du överstiger 2 minuter, behöver du starta om dörrsändaren genom att ta ur och montera batterierna igen.



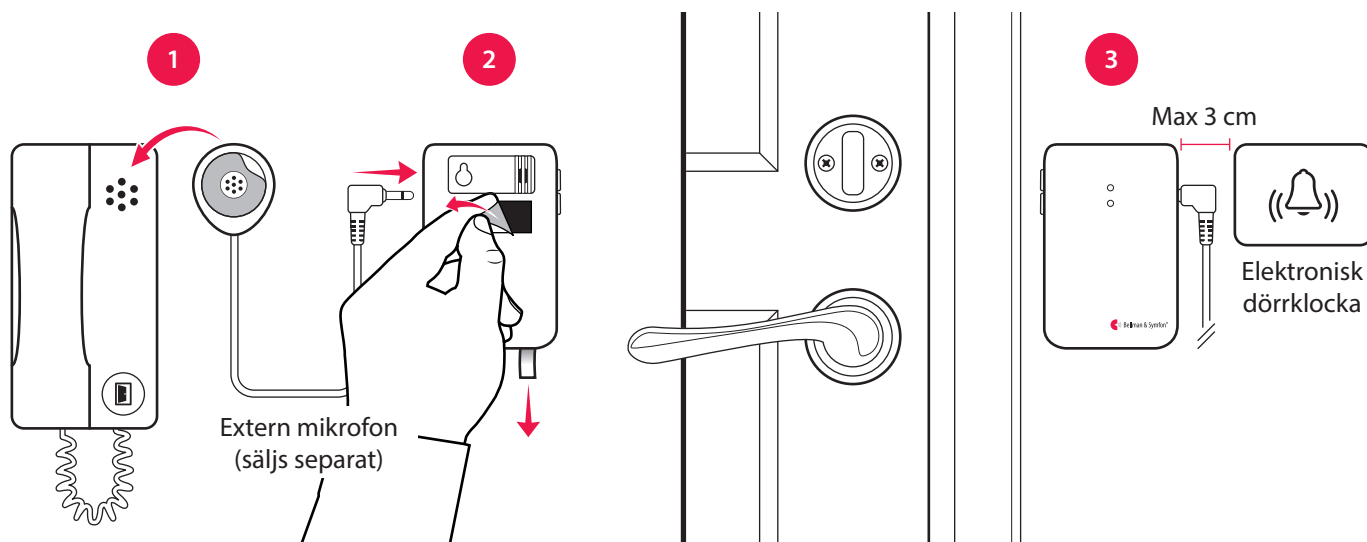
## Återaktivera den interna mikrofonen

Starta om dörrsändaren genom att ta ur och montera batterierna igen. Inom 2 minuter, tryck 10 gånger på den nedre knappen för att återaktivera den interna mikrofonen. Lysdioderna blinkar 3 gånger i grönt för att visa att mikrofonen är på.

# Visit dörrsändare

## Installation – porttelefon och elektrisk dörrklocka

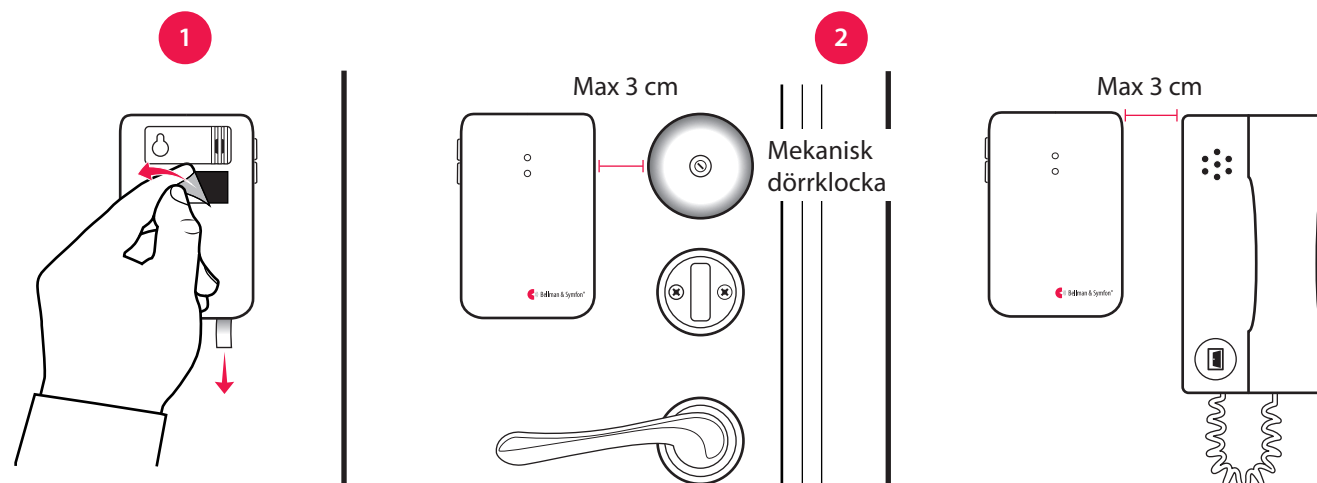
- 1 Anslut den externa mikrofonen (säljs separat) i dörrsändaren.  
Ta bort skyddsfilmen från mikrofonen och fäst den på porttelefonens högtalare.
- 2 Dra bort batterifliken för att starta sändaren.  
Rengör väggen med våtservett och ta bort skyddsfilmen från kardborrebandet.
- 3 Klistra upp dörrsändaren t.v. om dörrklockans ljudkälla så nära som möjligt.  
Notera att avståndet mellan porttelefon och dörrklocka måste vara minst 25 cm för att undvika ljudstörningar.



## Installation – porttelefon och mekanisk dörrklocka

Om du har en mekanisk dörrklocka och porttelefon kan du behöva två dörrsändare, dvs en för respektive ljudkälla. Så här monterar du dem.

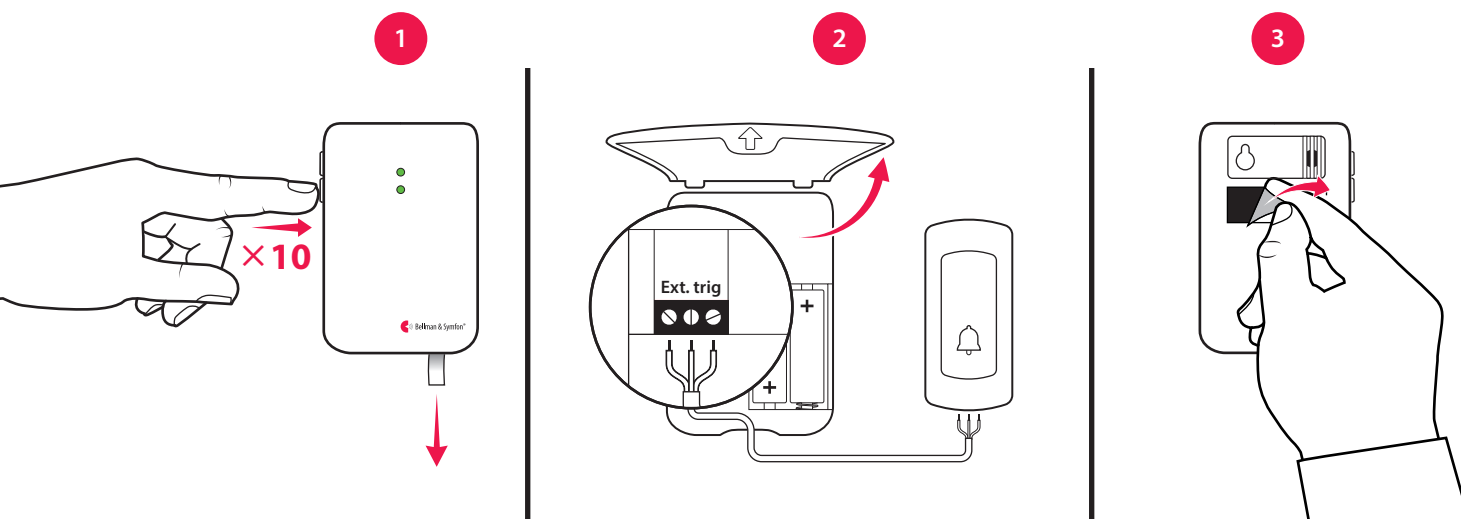
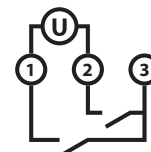
- 1 Dra bort batterifliken för att starta respektive dörrsändare.  
Rengör väggytan med medföljande våtservett och ta bort skyddsfilmen från kardborrebandet.
- 2 Klistra upp den ena dörrsändaren t.v. om dörrklockan och den andra t.v. om porttelefonens högtalare, så nära ljudkällorna som möjligt.



# Visit dörrsändare

## Installation – trådbunden dörrklocka

- 1 Dra bort batterifliken för att starta dörrsändaren.  
Inom 2 min, tryck 10 ggr på den nedre knappen för att inaktivera den interna mikrofonen. Lysdioderna blinkar 3 ggr i rött.
- 2 Öppna locket på sändaren för att komma åt skruvplinten. Det finns tre anslutningsmöjligheter:
  - Använd anslutningspunkt 1 och 2 för att koppla in en **aktiv** brytare, som t.ex ett strömrelä.  
Strömmen måste vara 2 – 30 VDC, polaritetsoberoende eller 2 – 24 VAC 5 – 150 Hz.
  - Använd 2 och 3 för att koppla in en **passiv** mekanisk brytare, som t.ex en dörrklockas tryckknapp.
- 3 Snäpp fast luckan igen, rengör väggen med en våtservett, ta bort skyddsfilm från kardborrebandet och fäst dörrsändaren på väggen.



## Använda elektromagnetisk avkänning

Sändaren kan ställas in så att den känner av elektromagnetiska fält från elektriska dörrklockor. Så här gör du:

- För att **aktivera** elektromagnetisk avkänning: Flytta signalomkopplare nr 4 uppåt (På).
- För att **inaktivera** elektromagnetisk avkänning: Flytta signalomkopplare nr 4 nedåt (Av).

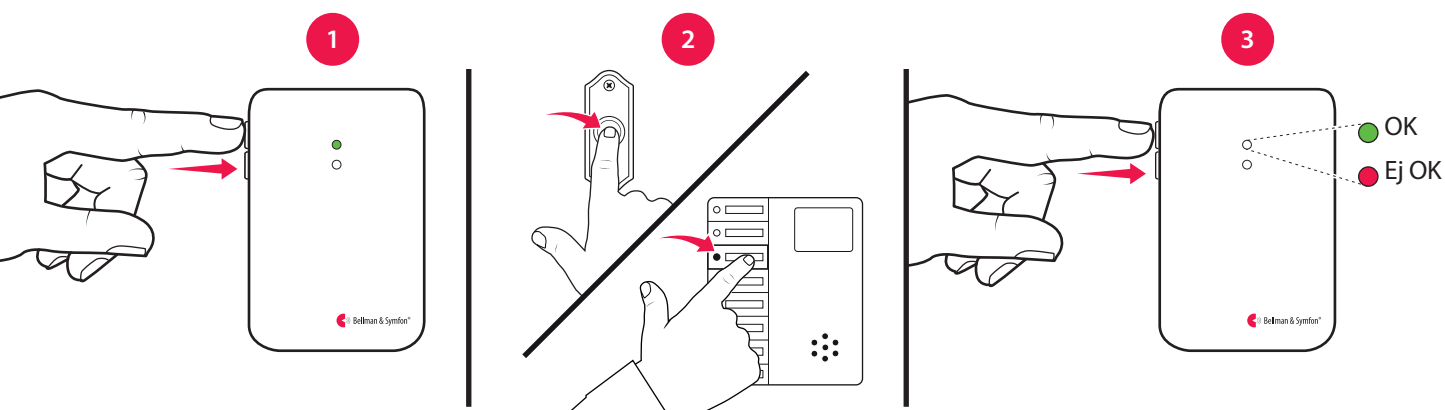


# Visit dörrsändare

## Optimera identifiering av dörrklockan

Nästa steg är att lära sändaren känna igen dörrklockan.

- 1 Håll inne knapp 1 tills den översta lysdioden börjar blinka. Släpp knappen för att börja spela in.
  - 2 **Dörrklocka med summerljud:** Håll inne knappen på dörrklockan i minst 8 sekunder.  
**Dörrklocka med klockljud:** Tryck på dörrklockan minst 8 gånger.
  - 3 Tryck på knapp 1 på sändaren för att avsluta inspelningen. Om lysdioden lyser med rött sken måste steg 1 och 2 upprepas. Använd samma metod för att spela in ljudet från porttelefonen/extern mikrofon med knapp 2.
- i** För att ta bort alla inspelade ljud, tryck och håll nere sändarens testknappar i 5 sekunder. Inställningar för radionyckel och signalmönster påverkas inte.

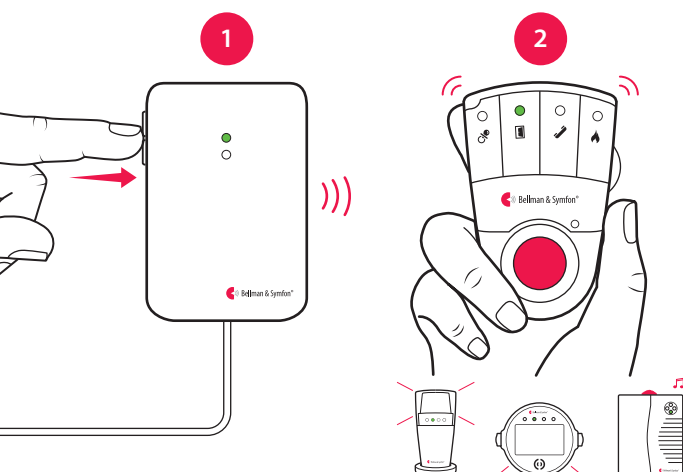


## Testa anslutningen

### Med testknapparna

- 1 Tryck samtidigt på dörrsändarens testknappar. Sändarens statuslampa tänds i grönt för att visa att den skickar en radiosignal.
- 2 Den gröna Visitlampan på mottagaren tänds för att visa att signalen har nått fram. Dessutom börjar den att ljuda, blixtra eller vibrera beroende på mottagare.

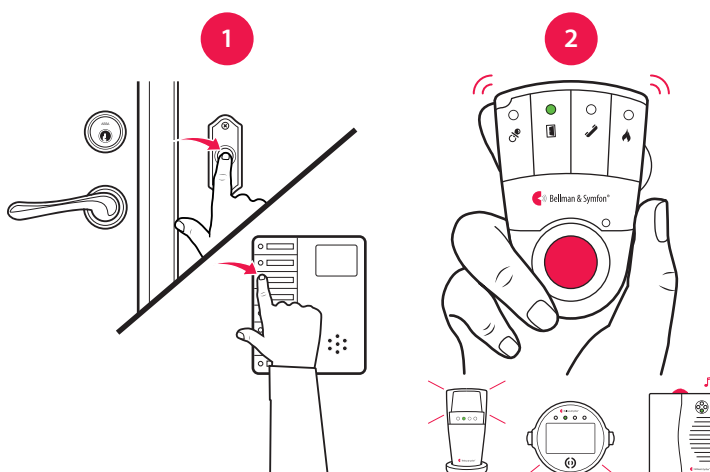
**i** Om signalmönstret har ändrats kommer mottagaren att reagera enligt tabellen på nästa uppslag.



### Med dörrklocka eller porttelefon

- 1 Tryck på dörrklockan eller porttelefonen. Sändarens statuslampa tänds i grönt för att visa att den aktiveras av ljudet och skickar en radiosignal.
- 2 Den gröna Visitlampan på mottagaren tänds för att visa att signalen har nått fram. Dessutom börjar den att ljuda, blixtra eller vibrera beroende på mottagare.

**i** Om signalmönstret har ändrats kommer mottagaren att reagera enligt tabellen på nästa uppslag.



# Visit dörrsändare

## Förinställt signalmönster

När dörrsändaren aktiveras händer följande:

- 1 Statuslampan tänds i grönt för att visa att sändaren skickar en radiosignal till mottagaren.
- 2 Den gröna Visittlampan på mottagaren tänds och den börjar ljuda, blixtra eller vibrera i ett specifikt mönster, s.k. signalmönster. Sändaren och de anslutna tillbehören styr signalmönstret och förinställningen är:

### Sändare

### Signalmönster, mottagare

Källa	Statuslampa	Visittlampa	Ljud	Vibration	Blixt
■ Intern mikrofon	Grön, övre	Fast grönt ljus	1 × dörrklocka, mörk ton	Långsam ■□□□	Ja
■ Extern mikrofon	Grön, nedre	Blinkar grönt	2 × dörrklocka, ljus ton	Långsam ■□□□	Ja
■ Ansluten dörrklocka	Grön, övre	3 × blinkar grönt	1 × dörrklocka, ljus ton	Långsam ■□□□	Ja

## Byta signalmönster

Att byta signalmönster är enkelt. Öppna locket på sändaren och flytta signalomkopplarna enligt tabellen nedan:



### Sändare

### Signalmönster, mottagare

Inställning	Källa	Visittlampa	Ljud	Vibration	Blixt
	Int. mik. / inlärd signal 1 / test Ext. mik. / inlärd signal 2 Ansluten dörrklocka	Fast grönt ljus Blinkar grönt 3 × blinkar grönt	1 × dörrklocka, mörk ton 2 × dörrklocka, ljus ton 1 × dörrklocka, ljus ton	Långsam ■□□□ Långsam ■□□□ Långsam ■□□□	Ja Ja Ja
	Int. mik. / inlärd signal 1 / test Ext. mik. / inlärd signal 2 Ansluten dörrklocka	2 × blinkar grönt 3 × blinkar grönt Blinkar grönt	2 × dörrklocka, mörk ton 1 × dörrklocka, ljus ton 2 × dörrklocka, ljus ton	Långsam ■□□□ Långsam ■□□□ Långsam ■□□□	Ja Ja Ja
	Int. mik. / inlärd signal 1 / test Ext. mik. / inlärd signal 2 Ansluten dörrklocka	3 × blinkar grönt 2 × blinkar grönt 3 × blinkar orange	1 × dörrklocka, ljus ton 2 × dörrklocka, mörk ton Babymelodi	Långsam ■□□□ Långsam ■□□□ Snabb ■■■■■■	Ja Ja Ja
	Int. mik. / inlärd signal 1 / test Ext. mik. / inlärd signal 2 Ansluten dörrklocka	Blinkar grönt Fast grönt ljus Blinkar orange	2 × dörrklocka, ljus ton 1 × dörrklocka, mörk ton Babymelodi	Långsam ■□□□ Långsam ■□□□ Snabb ■■■■■■	Ja Ja Ja
	Int. mik. / inlärd signal 1 / test Ext. mik. / inlärd signal 2 Ansluten dörrklocka	Fast grönt ljus 3 × blinkar grönt 2 × blinkar grönt	1 × dörrklocka, mörk ton 1 × dörrklocka, ljus ton 2 × dörrklocka, mörk ton	Långsam ■□□□ Långsam ■□□□ Långsam ■□□□	Ja Ja Ja
	Int. mik. / inlärd signal 1 / test Ext. mik. / inlärd signal 2 Ansluten dörrklocka	Fast grönt ljus Blinkar grönt Blinkar gult	1 × dörrklocka, mörk ton 2 × dörrklocka, ljus ton 2 × ringsignal, ljus ton	Långsam ■□□□ Långsam ■□□□ Mellan ■□■□	Ja Ja Ja
	Int. mik. / inlärd signal 1 / test Ext. mik. / inlärd signal 2 Ansluten dörrklocka	3 × blinkar grönt Fast grönt ljus Rött + orange ljus	1 × dörrklocka, ljus ton 1 × dörrklocka, mörk ton Utryckningslarm	Långsam ■□□□ Långsam ■□□□ Lång ■■■□	Ja Ja Ja
	Int. mik. / inlärd signal 1 / test Ext. mik. / inlärd signal 2 Ansluten dörrklocka	Blinkar grönt 2 × blinkar grönt Blinkar rött	2 × dörrklocka, ljus ton 2 × dörrklocka, mörk ton Brandlarm	Långsam ■□□□ Långsam ■□□□ Lång ■■■□	Ja Ja Ja



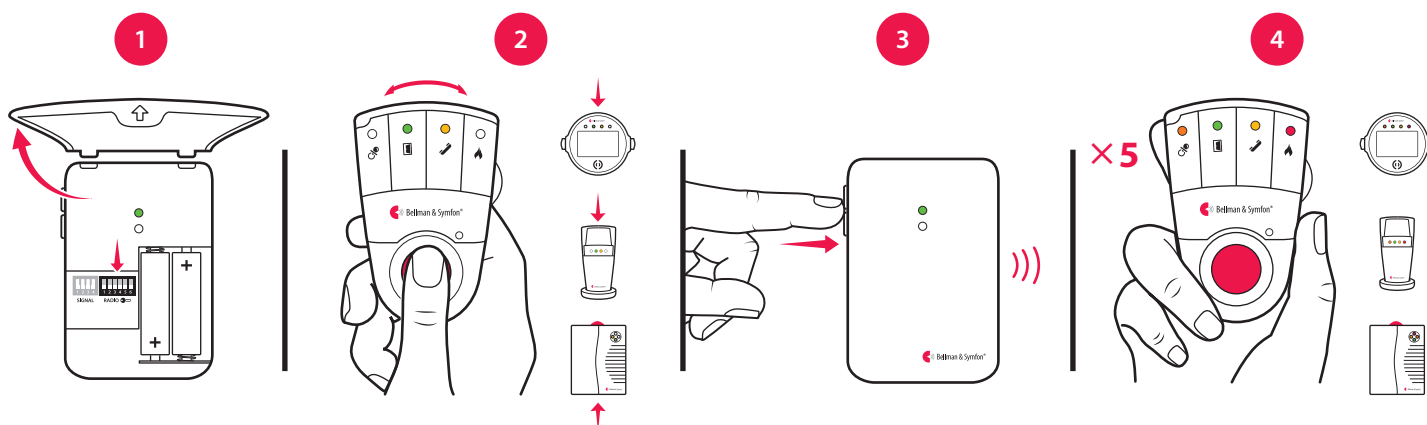
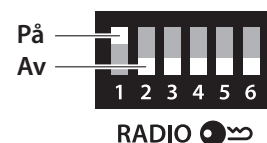
# Visit dörrsändare

## Byta radionyckel

Om ditt Visitsystem aktiveras utan anledning så finns det förmodligen ett närliggande system som stör. För att undvika radiostörningar bör du byta radionyckel på alla enheter. Radioomkopplarna sitter under sändarens lock.

### Så här byter du radionyckel:

- 1 Öppna locket på sändaren och flytta valfri radioomkopplare uppåt (på) för att byta radionyckel. Alla radioomkopplare är från början positionerade nedåt (av).
- 2 Tryck och håll nere test / funktionsknappen på mottagaren tills den gröna och gula Visitlampan blinkar växelvis. Släpp knappen.
- 3 Tryck på sändarens testknappar inom 30 sekunder för att skicka den nya radionyckeln.
- 4 Visitlamporna på mottagaren blinkar 5 gånger för att visa att radionyckeln har ändrats. Därefter återgår den till normalläge. Notera att alla Visitenheter måste ha samma radionyckel för att fungera tillsammans.





## Felsökning


Om	Gör så här
Statuslampan blinkar orange en gång i minuten	<ul style="list-style-type: none"><li>▪ Byt batterier. Använd enbart 1.5 V AA (LR6) litium eller alkaliska batterier.</li></ul>
Statuslampan blinkar orange en gång i sekunden	<ul style="list-style-type: none"><li>▪ Det finns andra ljudkällor som stör dörrsändaren. Stäng av dem eller sänk ljudet.</li><li>▪ Koppla ur den externa mikrofonen för att säkerställa att den inte är trasig.</li></ul>
Statuslampan tänds när jag ringer på dörrklockan eller porttelefonen men mottagaren aktiveras inte	<ul style="list-style-type: none"><li>▪ Kontrollera sändarens och mottagarens batterier och anslutningar.</li><li>▪ Flytta mottagaren närmare sändaren för att säkerställa att den är inom räckvidd.</li><li>▪ Kontrollera att dörrsändaren och mottagaren har samma radionyckel, se <b>Byta radionyckel</b>.</li></ul>
Statuslampan tänds inte när jag ringer på dörrklockan eller porttelefonen	<ul style="list-style-type: none"><li>▪ Ring på dörrklockan samtidigt som du flyttar dörrsändaren närmare / längre bort från ljudkällan. Rekommenderat avstånd är mindre än 3 cm.</li><li>▪ Lär dörrsändaren ljudet från din dörrklocka, se <b>Programmera sändaren</b>.</li><li>▪ Om signalen varierar mycket i styrka och ton, byt till elektromagnetisk avkänning.</li><li>▪ Om dörrsändaren fortfarande inte aktiveras, tryck och håll nere testknapparna i 5 sekunder för att ta bort de inspelade ljuden, se <b>Radera inspelade ljud</b>.</li></ul>
Mottagaren aktiveras utan anledning	<ul style="list-style-type: none"><li>▪ Det finns troligtvis ett annat Visitsystem i närheten som aktiverar din mottagare. Byt radionyckel på alla enheter, se <b>Byta radionyckel</b>.</li></ul>


# Visit dörrsändare


## Symbolförklaring


 Med den här symbolen bekräftar Bellman & Symfon att produkten uppfyller de väsentliga kraven i förordningen om medicinteknisk utrustning, EU 2017/745.


 Den här symbolen anger tillverkarens serienummer så att en specifik medicinteknisk enhet kan identifieras. Symbolen finns på produkten och förpackningen.


 Den här symbolen anger tillverkarens katalognummer så att en specifik medicinteknisk enhet kan identifieras. Symbolen finns på produkten och förpackningen.


 Den här symbolen anger tillverkaren av medicinteknisk utrustning, enligt EU-direktiven 90/385/EEC, 93/42/EEC och 98/79/EC.


 Den här symbolen indikerar att du bör läsa bruksanvisningen.

 Den här symbolen indikerar att det är viktigt att du uppmärksammar relevanta varningsmeddelanden.


 Den här symbolen indikerar viktig information för hantering och produktsäkerhet.


 Temperatur vid transport och förvaring:  $-10^{\circ}$  till  $50^{\circ}$  C  
Drifttemperatur:  $0^{\circ}$  till  $35^{\circ}$  C

 Luftfuktighet vid transport och förvaring:  $<90\%$ , ej kondenserande  
Luftfuktighet vid drift:  $15\%$  till  $90\%$ , ej kondenserande

 Atmosfäriskt tryck vid drift, transport och förvaring: 700 till 1060 hpa

**Driftsförhållanden** Den här enheten är tillverkad så att den fungerar utan problem eller begränsningar om den används som avsett, såvida inte annat anges i bruksanvisningen eller detta häfte.

 Med CE-symbolen bekräftar Bellman & Symfon att produkten uppfyller EU:s standarder för hälsa, säkerhet och miljöskydd, samt RED-direktivet för radioutrustning 2014/53 / EU.

 Den här symbolen indikerar att produkten inte får behandlas som hushållsavfall. Lämna din gamla eller oanvända produkt på därtill avsedd samlingsplats för återvinning av elektrisk och elektronisk utrustning eller ta med den till din audionom för lämplig bortskaffning. Genom att se till att denna produkt bortskaffas på rätt sätt hjälper du till att förhindra skador på miljön och människors hälsa.



### Tillverkare

Bellman & Symfon Group AB  
Södra Långebergsgatan 30  
436 32 Askim, Sverige  
Telefon: 031 68 28 20  
E-post: [info@bellman.com](mailto:info@bellman.com)  
**bellman.com**



Revision: BE1411\_209MAN001-SE  
Utgivningsdatum: 2020-05-05

TM och © 2020 Bellman & Symfon AB. Alla rättigheter förbehållna.