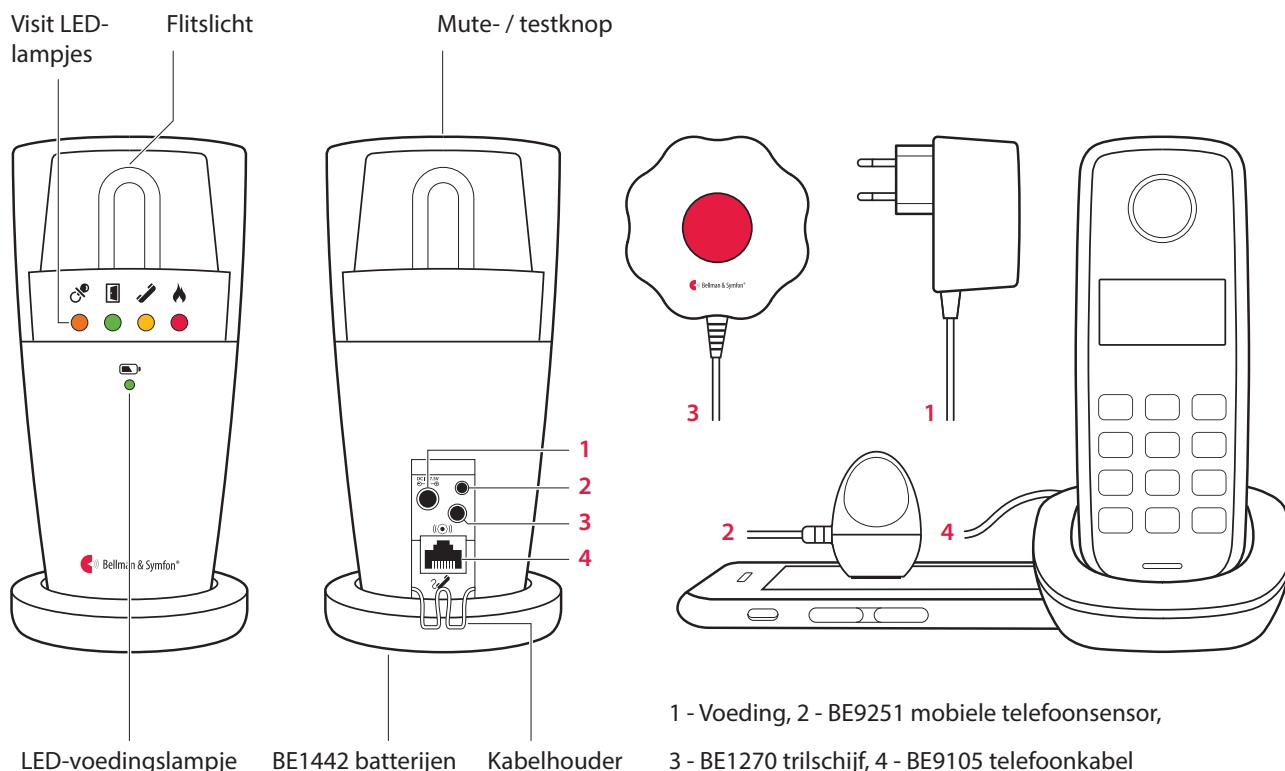




BE1441 | BE1442

Visit flitsontvanger

Knoppen en bedieningselementen



Technische specificaties

In de doos

- BE1441 Flitsontvanger of BE1442 Flitsontvanger met backupbatterij
- Voeding
- 4 × 1,2 V AAA NiMH-batterijen (alleen BE1442 model)

Voeding en batterij

- Netvoeding
7,5 V DC / 1500 mA
Unit voor externe voeding
- Stroomverbruik
Tijdens gebruik: 1250 mA,
in ruststand: 10 mA
- Backupbatterijen (alleen BE1442 model) 4 × 1,2 V AAA oplaadbare NiMH-batterijen
- Gebruiksduur backupbatterijen
~ 48 uur wanneer volledig opgeladen

Afmetingen en gewicht

- Hoogte BE1441: 140 mm
 BE1442: 155 mm
- Diameter BE1441: 70 mm
 BE1442: 78 mm
- Gewicht 310 g

Visit LED-lampjes

De Visit LED-lampjes geven doorgaans het volgende aan:

- Oranje LED-lampje, fopspeen-symbool
De babyfoon is geactiveerd
- Groen LED-lampje, deursymbool
De deurbelzender is geactiveerd
- Geel LED-lampje, telefoonsymbool
De telefoonzender is geactiveerd
- Rood LED-lampje, brandsymbool
De rookdetector is geactiveerd

Accessoires

- BE9075 Muurbeugel
- BE1270 Trilschijf
- BE9251 Mobiele telefoonsensor
- BE9105 Telefoonkabel

Frequentie en bereik

- Radiofrequentie, 314,91 MHz, 433,92 MHz en 868,30 MHz, afhankelijk van de regio
- Bereik, 50 - 250 m, afhankelijk van de radiofrequentie en de kenmerken van het gebouw

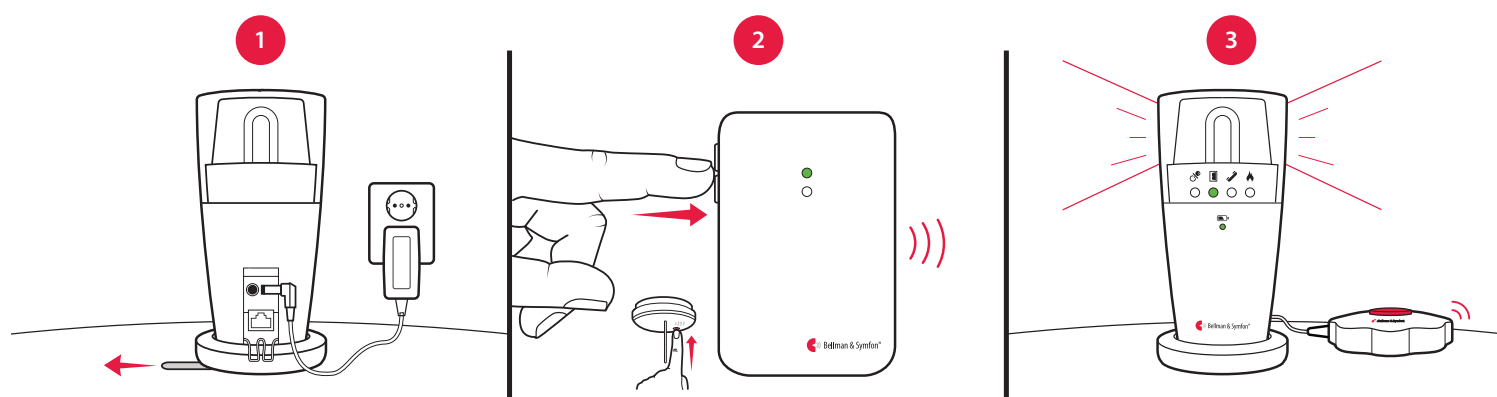
Uitvoer

- Ingebouwde Xenon-lamp van ongeveer 10 Candela
Waarschuwing! Flitslicht kan een epileptische aanval veroorzaken

Visit flitsontvanger

Aan de slag gaan

- 1 Verbind de voeding met de ontvanger en het stopcontact. Trek aan het batterijlipje aan de onderkant (alleen BE1442). Plaats de ontvanger op een vlakke ondergrond of monteer het apparaat aan de wand met behulp van de muurbeugel (zie afzonderlijke instructies).
- 2 Om de radioverbinding te testen heeft u een Visit zender nodig. Druk op de testknop(pen) op de zender.
- 3 Een Visit LED-lampje op de ontvanger gaat branden en begint te flitsen. Als er een trilschijf is aangesloten, gaat deze trillen. Door een korte druk op de mute-/testknop wordt de laatste indicatie herhaald. Als er niets gebeurt, zie **Problemen oplossen**.



Standaard signaalpatroon

Wanneer een zender wordt geactiveerd, laat de flitsontvanger een LED-lampje knipperen en begint de trilschijf op een bepaald tempo te trillen. Dit wordt het signaalpatroon genoemd. De zenders bepalen het signaalpatroon en de standaardinstelling is als volgt:

Zender	Flitsontvanger	Trilschijf
Geactiveerde bron	Visit LED-lampje	Flitslicht
■ Deurbelzender / drukknopzender	Groen	Ja
■ Telefoonzender / aangesloten telefoon	Geel	Ja
■ Babyfoon	Oranje	Ja
■ Rookdetector	Rood	Ja
		Trillingen
		Langzaam ■ □ □ □
		Middelmatig ■ □ ■ □
		Snel ■ □ ■ □ ■ □
		Lang ■ ■ ■ □

Het signaalpatroon wijzigen

Het signaalpatroon kan alleen worden gewijzigd op de zenders. Zie **Het signaalpatroon wijzigen** voor de betreffende zender.

Indicaties van het LED-voedingslampje

Als de flitsontvanger is aangesloten op het lichtnet, brandt het LED-voedingslampje groen. Het BE1442-model is ook uitgerust met een backupbatterij en het LED-voedingslampje geeft het volgende aan:

LED-voedingslampje	Status
■ Groen licht	De flitsontvanger is aangesloten op het lichtnet. De backupbatterijen zijn gedetecteerd.
■ Groen knipperend	De flitsontvanger is aangesloten op het lichtnet. Er zijn geen backupbatterijen gedetecteerd.
■ Rood licht	De flitsontvanger werkt op backupbatterijen.
■ Rood knipperend	De backupbatterijen zijn bijna leeg.

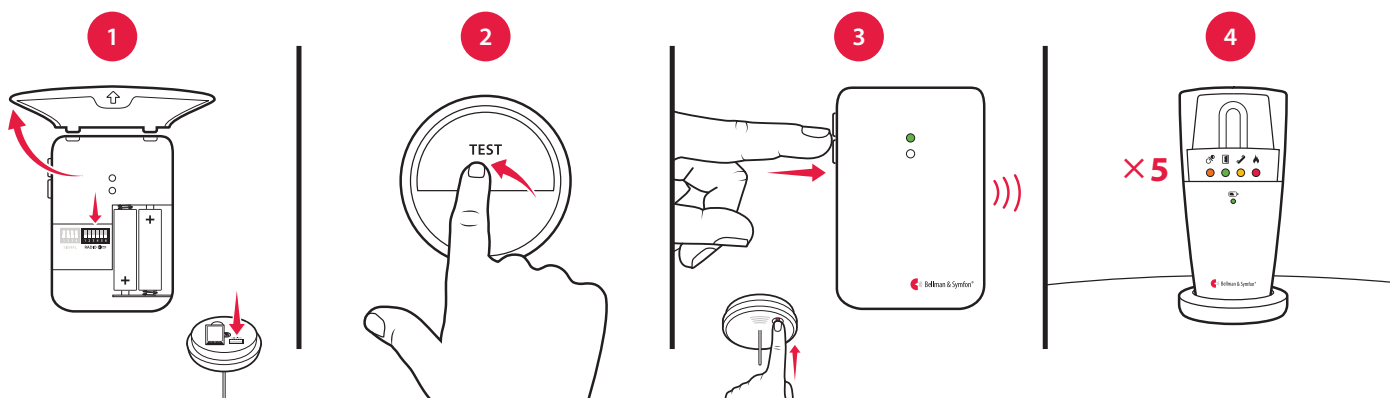
Visit flitsontvanger

Wijzigen van de radiofrequentie

Als uw Visit-systeem wordt geactiveerd zonder enige reden, is er waarschijnlijk een systeem in de buurt dat uw systeem activeert. Om een dergelijke storing te voorkomen, moet u de radiofrequentie op alle units wijzigen. De radiofrequentieschakelaars bevinden zich op de **zenders**.

U kunt de radiofrequentie als volgt wijzigen:

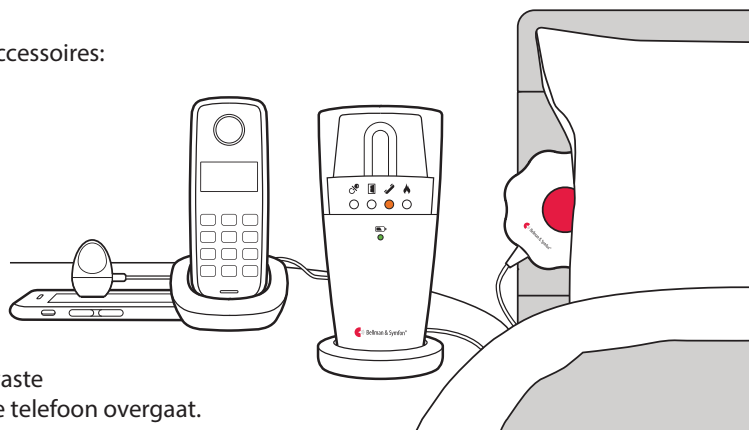
- 1 Open het afdekplaatje van de zender en zet een willekeurige radiofrequentieschakelaar in de bovenste (aan-stand) om de radiofrequentie te kunnen wijzigen. Zie **De radiofrequentie wijzigen** voor de betreffende zender.
- 2 Houd de mute-/testknop bovenop de ontvanger ingedrukt tot de groene en gele Visit LED-lampjes afwisselend gaan knipperen. Laat de knop los.
- 3 Druk binnen 30 seconden op de testknop(pen) van de zender om de nieuwe radiofrequentie te verzenden.
- 4 Alle Visit LED-lampjes op de ontvanger knipperen 5 keer om aan te geven dat de radiofrequentie is gewijzigd. Daarna gaat de ontvanger terug naar de normale modus. **Let op:** Alle Visit units moeten worden ingesteld op dezelfde radiofrequentie om als één groep te kunnen werken.



Accessoires

De flitsontvanger kan worden aangevuld met de volgende accessoires:

- **BE1270 Trilschijf**
Wekt u met trillingen onder het kussen of matras.
- **BE9250 Mobiele telefoonsensor**
Plaats de sensor op uw mobiele telefoon of tablet, zodat de flitsontvanger u waarschuwt bij binnenkomende gesprekken en berichten.
- **BE9105 Telefoonkabel**
Gebruik de kabel om de ontvanger te verbinden met uw vaste telefoon, zodat u wordt gewaarschuwd d.m.v. flitsen als de telefoon overgaat.
- **BE9075 Muurbeugel**



Richten van het flitslicht

De flitsontvanger is voorzien van een draaibare kop zodat u het flitslicht gemakkelijk kunt richten. U kunt het flitslicht bijvoorbeeld naar een muur richten als het flitslicht voor uw gevoel te fel is. Er is ook een siliconen omhulsel verkrijgbaar in verschillende kleuren (artikelnummer BE9164-BE9167).

Visit flitsontvanger

Geavanceerde programmering

Door gebruik te maken van geavanceerde programmering, kunt u het signaalpatroon van een bepaalde zender en gebeurtenis zo aanpassen dat de LED-kleur en het trillingspatroon van uw keuze worden toegepast. De geavanceerde programmering schakelt de radiofrequentie uit en koppelt de units op basis van het serienummer. Houd er rekening mee dat rookdetectors om veiligheidsredenen niet kunnen worden geprogrammeerd.

Let op: De zender moet worden geactiveerd als deze in het systeem moet worden gebruikt om het juiste signaal te genereren. Dit betekent dat u niet altijd gebruik kunt maken van de testknop van de zender (zie **Standaard signaalpatroon** voor de betreffende zender).

U kunt de ontvanger als volgt programmeren:

- 1 Houd de mute-/testknop op de ontvanger ingedrukt: De groene en gele Visit LED-lampjes gaan afwisselend knipperen. Terwijl u de testknop nog steeds ingedrukt houdt, activeert u op de juiste wijze de gewenste zender. Laat de knop los.
- 2 Blader door de verschillende **Opties voor Visit LED-lampjes** door op de mute-/testknop op de ontvanger te drukken. Selecteer de gewenste kleur voor het Visit LED-lampje door de mute-/testknop ingedrukt te houden totdat het LED-voedingslampje uitgaat en weer gaat branden.
- 3 Blader door de verschillende **opties voor trillen** door op de testknop op de ontvanger te drukken (trilschijf vereist). Selecteer het gewenste trilpatroon door de mute-/testknop ingedrukt te houden totdat het LED-voedingslampje uitgaat en weer gaat branden.
- 4 De ontvanger laat nu de nieuwe kleur van het Visit LED-lampje en het trilpatroon zien. Druk kort op de mute-/testknop om de demonstratie te beëindigen. Na korte tijd keert het apparaat weer terug naar de normale modus.

Wissen van de geavanceerde programmering

Volg de onderstaande procedure om de geavanceerde programmering te wissen.

- 1 Houd de mute-/testknop op de ontvanger ingedrukt tot de groene en gele Visit LED-lampjes afwisselend gaan knipperen. Laat de knop los.
- 2 Druk 3 keer snel achter elkaar op de mute-/testknop van de ontvanger.
- 3 Alle Visit LED-lampjes gaan gedurende ongeveer 2 seconden branden om aan te geven dat de geavanceerde programmering is gewist.

Problemen oplossen

De meeste problemen met de flitsontvanger kunnen snel worden opgelost door het onderstaande advies op te volgen.

Als	Probeer dit
De ontvanger lijkt te zijn uitgeschakeld	<ul style="list-style-type: none">▪ Controleer of de voeding correct is aangesloten.▪ Laad de backupbatterijen minimaal 24 uur op (alleen BE1442).
Het LED-voedingslampje knippert rood	<ul style="list-style-type: none">▪ De backupbatterijen zijn bijna leeg en de voeding is losgekoppeld. Sluit de voeding aan en laad de batterijen minimaal 24 uur op.
Het LED-voedingslampje knippert groen	<ul style="list-style-type: none">▪ De ontvanger detecteert geen backupbatterijen. Trek aan het batterijlipje, zie Aan de slag gaan.
De ontvanger reageert niet wanneer een zender wordt geactiveerd, maar werkt wel wanneer ik op de testknop druk	<ul style="list-style-type: none">▪ Controleer de batterijen en aansluitingen van de zender.▪ Plaats de ontvanger dicht bij de zender zodat deze zich binnen het ontvangstbereik bevindt.▪ Controleer of de ontvanger is ingesteld op dezelfde radiofrequentie als de andere units in het Visit-systeem, zie Wijzigen van de radiofrequentie.
De ontvanger wordt zonder aanwijsbare reden geactiveerd	<ul style="list-style-type: none">▪ Er is waarschijnlijk een ander Visit-systeem in de buurt geïnstalleerd dat uw systeem activeert. Wijzig de radiofrequentie op alle units, zoals beschreven in Wijzigen van de radiofrequentie.
Het flitslicht is te fel	<ul style="list-style-type: none">▪ Wijzig de richting van het flitslicht door de kop te draaien of gebruik een siliconen omhulsel om het licht te dimmen.