



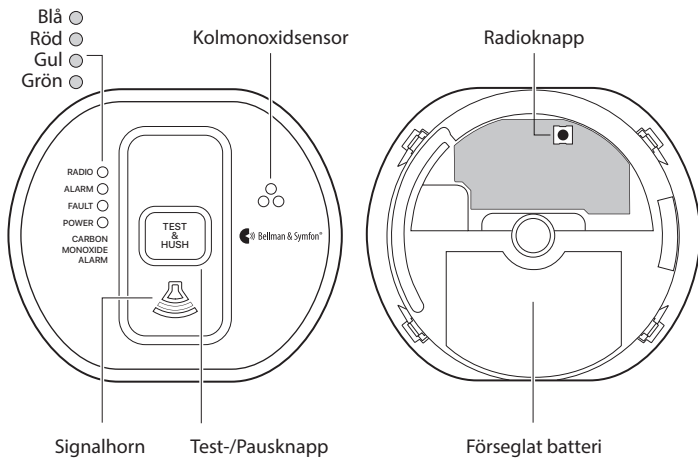
BE1555 VISIT CO DETECTOR



Översikt

BE1555

Innehåll



Information om medicinteknisk utrustning	158
Installation	162
Signalmönster	163
Byta radionyckel	164
Fakta om kolmonoxid	166
Placering och positionering	168
Övervakning, provning och underhåll	172
Vad du ska göra om larmet ljuder	174
Felsökning	180
Service och support	181

SE

Läs detta först

Tack för att du valt en produkt från Bellman & Symfon, ett världsledande företag inom varseblivning med huvudkontor i Göteborg. Detta häfte innehåller viktig information om medicinteknisk utrustning. Läs häftet noga för att vara säker på att du förstår och får ut det mesta av din Bellman & Symfon-produkt. Om du endast är installatör av enheten ska du ge bruksanvisningen till personen/personerna som bor i hushållet. Hör av dig till din audionom om du vill veta mer om produktens funktioner och fördelar.

Om BE1555 Kolmonoxidvarnare

Avsedd användning

Den här enheten är en del av Visitsystemet. Systemets syfte är att uppmärksamma hörselskadade och döva personer på viktiga signaler hemmet. Kolmonoxidvarnaren upptäcker skadliga nivåer av kolmonoxidgas i ett tidigt skede och skickar då en signal till Visitmottagaren som varnar användaren med ljud, blixtljus eller vibrationer.

Avsedd användargrupp


Avsedd användargrupp är människor i alla åldrar med mild till grav hörselnedsättning eller dövhet som har behov av ljud, syn- eller känsselförstärkning av kolmonoxidlarm.

Avsedd användare









Avsedd användare är en person med mild till grav hörselnedsättning eller dövhet.

Funktionsbeskrivning

Visitsystemet består av en uppsättning trådlöst anslutna sändare och mottagare som är utplacerade i hemmet. När en sändare registrerar en aktivitet, signalerar den mottagaren som notifierar användaren med ljud, blixtljus eller vibrationer. För att kunna använda Visitsystemet behöver du ha minst en sändare och en mottagare.

 Enheten återställer inte normal hörsel och förhindrar inte eller förbättrar hörselnedsättning eller dövhet till följd av organiska förhållanden.

Symbolförklaring

-  Med den här symbolen bekräftar Bellman & Symfon att produkten uppfyller de väsentliga kraven i förordningen om medicinteknisk utrustning, EU 2017/745.
-  Denna symbolen anger tillverkarens serienummer så att en specifik medicinteknisk enhet kan identifieras. Symbolen finns på produkten och förpackningen.
-  Denna symbolen anger tillverkarens katalognummer så att en specifik medicinteknisk enhet kan identifieras. Den finns på produkten och förpackningen.
-  Denna symbol anger tillverkaren av medicinteknisk utrustning enligt EU-direktiven 90/385/EEC, 93/42/EEC och 98/79/EC.
-  Den här symbolen indikerar att användaren bör läsa bruksanvisningen.
-  Den här symbolen indikerar att det är viktigt för användaren att uppmärksamma relevanta varningsmeddelanden.
-  Denna symbolen indikerar viktig information för hantering och produktsäkerhet.
-  Temperatur vid transport och förvaring: -10 ° till 40° C
Drifttemperatur: -10° till 40° C



Luftfuktighet vid transport och förvaring: <95%, ej kondenserande
Luftfuktighet vid drift: 15% till 95%, ej kondenserande

Driftsför-
hållanden

Enheten är tillverkad så att den fungerar utan problem eller begränsningar om den används som avsett, såvida inte annat anges i bruksanvisningen.



Med denna CE-symbol bekräftar Bellman & Symfon att denna produkt uppfyller EU:s standarder för kolmonoxidlarmanordningar, säkerhet och miljöskydd, samt radioutrustningsdirektivet (RED).



Med denna Kitemark-symbol bekräftar Bellman & Symfon att denna produkt har testats och godkänts enligt de krav som ställts av British Standards Institute (BSI).



Den här symbolen indikerar att produkten inte får behandlas som hushållsavfall. Lämna din gamla eller oanvända produkt på därtill avsedd samlingsplats för återvinning av elektrisk och elektronisk utrustning eller ta med den till din audionom för lämplig bortskaffning. Genom att se till att denna produkt bortskaffas på rätt sätt hjälper du till att förhindra skador på miljön och människors hälsa.

ISO-certifiering för juridisk tillverkare

Bellman är certifierade i överensstämmelse med SS-EN ISO 9001 och SS-EN ISO 13485.
SS-EN ISO 9001 cert.nr.: CN19/42071, SS-EN ISO 13485 cert.nr.: CN19/42070

Certifieringsorgan

SGS United Kingdom Ltd
Rossmore Business Park Ellesmere Port Cheshire CH65 3EN Storbritannien

Anpassningar

Kolmonoxidvarnaren kan användas med följande Visitmottagare:

Kompatibla Visitmottagare

- BE1450 Visit portabel mottagare
- BE1441 Visit blyxtmottagare
- BE1442 Visit blyxtmottagare
- BE1580 Visit väckarklocka
- BE1470 Visit pager
- BE1560 Visit armbandsmottagare



Detta kolmonoxidlarm är utrustat med en radiomodul som sänder radiosignaler till en eller flera kompletterande Visitmottagare. En Visitmottagare hjälper till att säkerställa att larmet hörs i hela fastigheten. Visitmottagarens varnings- och signalmönster förklaras i produktens bruksanvisning.

Överensstämmelse

Bellman & Symfon försäkrar härmed att denna produkt i Europa uppfyller de väsentliga kraven i förordningen om medicinteknisk utrustning, EU 2017/745 samt nedanstående direktiv och förordningar. Den fullständiga texten i försäkran om överensstämmelse kan erhållas från Bellman & Symfon eller lokal Bellman & Symfon-representant. Besök bellman.com för kontaktinformation.

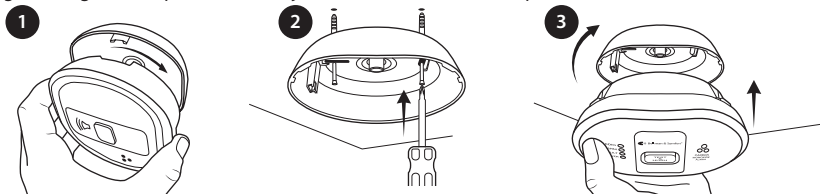
- Direktiv om radioutrustning (RED)
- Förordning om medicinteknisk utrustning (MDR)
- Direktiv om begränsning av farliga ämnen (RoHS)
- REACH-förordningen
- EU:s allmänna produktsäkerhetsdirektiv
- Elektriskt och elektroniskt avfall (WEEE)
- EU:s batteridirektiv
- Elektriska apparater för upptäckt av kolmonoxid i inhemska lokaler

SE

Installation

Se till att välja en plats som överensstämmer med rådet i **Placering och positionering**.

- 1 Ta bort monteringskonsolen från kolmonoxidlarmet genom att vrida den moturs.
- 2 Fäst monteringskonsolen i taket eller på väggen med de medföljande skruvarna och pluggarna och undvik att skada elledningar.
- 3 Fäst larmet på konsolen genom att vrida det medurs tills det snäpper på plats. Den röda, gula och gröna lampan blinkar i följd för att visa att enheten är på.

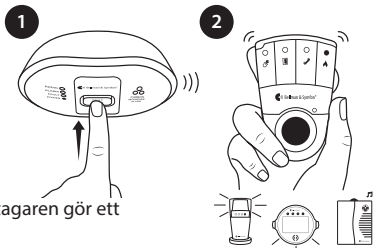


Prova anslutningen

1 Vänta 15 s. Tryck ned och håll test-/pausknappen intryckt och släpp den när larmet hörs. Kolmonoxidlarmet överför en radiosignal till mottagaren.

2 Den orange och röda Visitlampan på mottagaren blinkar alternerande för att visa att signalen har nått fram. Dessutom börjar den att ljuda, blixtra eller vibrera beroende på mottagare.

i Larmet slutar låta när knappen släpps och mottagaren gör ett avbrott inom mindre än en minut.



Signalmonster

Om larmet upptäcker över 43 ppm CO blinkar den röda lampan i enlighet med tabellen. Detta bidrar till att lokalisera kolmonoxidläckor eftersom larmet indikerar en läcka omedelbart. Den förlarmsignal kan utlösas av kolmonoxid som t.ex. kommer från matlagning på en gasspis, bilmotorer eller grillar i närheten. Detta är normalt inte något problem om inte förlarmsignalen fortsätter tills larmet hörs och kolmonoxidkällan är okänd. Observera att larmet kan börja ljuda om cigarettök blåses in i det eller om aerosoler släpps ut i närheten.

Beroende på orsaken till larmet ser signalmonstren ut på följande sätt:

CO-nivå/fel	Statuslampa	Alarmsignal	Visitmottagare
▪ > 43 ppm	1 röd blinkning varannan s.	På inom 60 – 90 min	Larm inom 60 – 90 min.
▪ > 80 ppm	2 röda blinkningar varannan s.	På inom 10 – 40 min	Larm inom 10 – 40 min.
▪ >150 ppm	4 röda blinkningar varannan s.	På inom 2 min	Larm inom 2 min.
▪ Låg batterinivå	1 gul blinkning/minut	1 pip/minut	Blinkar rött
▪ Felaktig enhet	2 gula blinkningar/minut	2 pip/minut	Blinkar rött
▪ Livslängd	3 gula blinkningar/minut	3 pip/minut	Blinkar rött

i När varningen för låg batterinivå kommer fram för första gången har du minst 30 dagar på dig att byta enheten. Du kan trycka på test-/pausknappen för att tysta varningen för lågt batteri under 24 timmar.

Aktivera broadcastläge

Om du vill att larmsignalen sänds till **alla** Visitmottagare inom radioavstånd kan du aktivera broadcastläge. Detta åsidosätter radionyckelinställningarna.

1 Ta bort larmet från konsolen för att komma åt radioknappen, se **Översikt**.

2 Tryck på radioknappen tre gånger snabbt i följd. Radiolampan blinkar blått tre gånger för att visa att broadcastläget är aktiverat.

Byta radionyckel

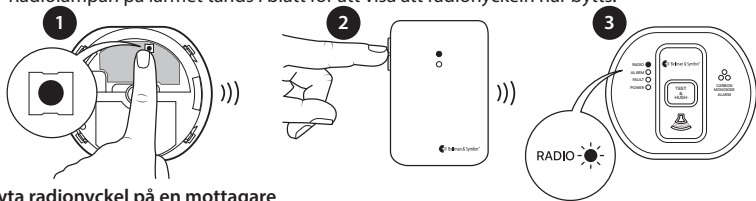
Om ditt Visitsystem aktiveras utan anledning finns det förmodligen ett system i närheten som utlöser ditt system. Du måste byta radionyckel på **alla** enheter för att undvika radiostörningar.

System med *olika typer* av sändare.

Byt radionyckel på alla *övriga* sändare i systemet genom att flytta valfri radioomkopplare, se respektive sändares bruksanvisning.

Byta radionyckel på kolmonoxidlarmet BE1555

- 1 Ta bort larmet från konsolen för att komma åt radioknappen, se **Översikt**. Tryck och håll radioknappen intryckt tills radiolampan börjar blinka långsamt i blått. Släpp knappen.
- 2 Tryck på testknappen på en annan sändare inom 30 sekunder för att sända den nya radionyckeln.
- 3 Radiolampan på larmet tänds i blått för att visa att radionyckeln har bytts.



Byta radionyckel på en mottagare

- 1 Tryck och håll testknappen på mottagaren intryckt tills den gröna och gula Visitlampan blinkar alternerande, se bilden på nästa sida. Släpp knappen.
- 2 Tryck på test/pausknappen inom 30 sekunder och släpp den när larmet hörs för att sända den nya radionyckeln.
- 3 Alla Visitlampor på mottagaren blinkar 5 gånger för att visa att radionyckeln har ändrats.

System med *endast* kolmonoxidlarm BE1555

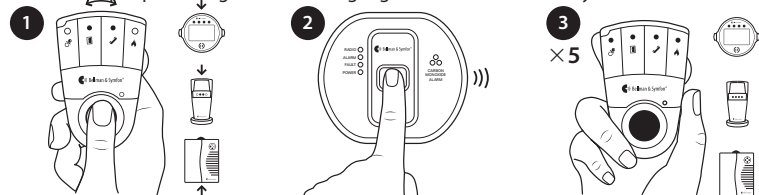
Byta radionyckel på kolmonoxidlarm

Välj ett av kolmonoxidlarmen BE1555 som ska fungera som **huvudenhet**. De övriga larmen kommer att fungera som **slavenheter**. Ta bort kolmonoxidlarmen från konsolerna för att komma åt radioknappen.

- 1 Tryck på radioknappen på **huvudenheten** och håll den intryckt tills radiolampan börjar blinka långsamt i blått. Tryck på knappen och håll den intryckt igen för att generera en ny radionyckel. Radiolampan pulserar för att bekräfta.
- 2 Tryck på radioknappen på **slavenheten** och håll den intryckt tills radiolampan börjar blinka långsamt i blått.
- 3 Tryck på test/pausknappen på **huvudenheten** och släpp den när larmet hörs för att sända den nya radionyckeln.
- 4 Radiolampan på **slavenheten** lyser blått för att visa att radionyckeln har bytts. Upprepa steg 2 – 4 för att byta radionyckel på nästa BE1555 kolmonoxidlarm.

Byta radionyckel på en mottagare

- 1 Tryck och håll testknappen på mottagaren intryckt tills den gröna och gula Visitlampan blinkar alternerande, se bilden nedan. Släpp knappen.
- 2 Tryck på test/pausknappen inom 30 sekunder och släpp den när larmet hörs för att sända den nya radionyckeln.
- 3 Alla Visitlampor på mottagaren blinkar 5 gånger för att visa att radionyckeln har ändrats.



Kolmonoxid – den tysta mördaren

Vad är kolmonoxid?

Många människor dödas varje år och många fler lider av dålig hälsa på grund av kolmonoxidförgiftning. Kolmonoxid, CO, är en osynlig, luktlös, smaklös och extremt giftig gas. Den genereras av apparater och fordon som bränner bränslen som kol, olja, naturgas/gasol, fotogen, trä, bensin, diesel, träkol etc. Kolmonoxid absorberas av de röda blodkropparna i lungorna i stället för syre och detta leder till att det snabbt uppstår skador på hjärtat och hjärnan på grund av syrebrist.

Höga nivåer av kolmonoxid i ett hus kan orsakas av följande:

- Felaktiga eller dåligt installerade apparater som förbränner bränsle.
- Tilltäppta eller spruckna skorstenar/rökgångar.
- Tilltäppta ventilationsspringor eller skydd mot luftdrag som gör områden med apparater eller eldstäder som förbränner bränsle lufttäta.
- Bilmotorer, gräsklippare etc. som lämnas på i stängda utrymmen.
- Portabla fotogen- eller gasvärmare i dåligt ventilerade rum.

Vad händer när ditt kolmonoxidlarm upptäcker kolmonoxid?

När kolmonoxidlarmet upptäcker potentiellt farliga kolmonoxidnivåer börjar larmlampan omedelbart att blinka i rött och vid fortsatt höga kolmonoxidnivåer ljuder ett högt alarm. Tabellen med **signalmönster** på sidan 138 visar hur kolmonoxidlarmet reagerar på olika nivåer av kolmonoxidgas och exponeringstid. Vid högre nivåer av kolmonoxid slås larmet på tidigare. Blinkningstakten på alarmlampan indikerar kolmonoxidnivån. Om ditt kolmonoxidlarm låter ska du följa instruktionerna i avsnittet **Vad du ska göra om larmet ljuder**.

 **IGNORERA ALDRIG ETT ALARM!**

Symptom på kolmonoxidförgiftning

CO (ppm*)-koncentration	Ungefärlig inandningstid och symptom som utvecklats
35	Den maximalt tillåtna koncentrationen för kontinuerlig exponering under en period på 8 timmar enligt OSHA*.
150	Lätt huvudvärk efter 1,5 timme.
200	Lätt huvudvärk, trötthet, yrsel, illamående efter 2 – 3 timmar.
400	Pannhuvudvärk inom 1 – 2 timmar, livshotande efter 3 h samt vid rökgas med maximal ppm (luftfri basis) enligt USA: s miljöskyddsbyrå.
800	Yrsel, illamående och kramper inom 45 minuter. Medvetslöshet inom 2 timmar. Dödsfall inom 2 – 3 timmar.
1600	Huvudvärk, yrsel och illamående inom 20 minuter. Dödsfall inom 1 h.
3200	Huvudvärk, yrsel och illamående inom 5 – 10 minuter. Dödsfall inom 25 – 30 minuter.
6400	Huvudvärk, yrsel och illamående inom 1 – 2 minuter. Dödsfall inom 10 – 15 minuter.
12800	Dödsfall inom 1– 3 minuter.

* ppm = antal per miljon (e.g "parts per million")

** OSHA = USA: s organisation för Arbetarskydd och Hälsa

Placering och positionering

- ⚠ Montering av detta kolmonoxidlarm bör inte användas som en ersättning för korrekt montering, användning och underhåll av apparater som förbränner bränsle inklusive korrekt ventilations- och avgassystem.

Helst bör ett kolmonoxidlarm monteras i varje sovrum, i varje rum som innehåller en apparat som förbränner bränsle och i avlägsna rum där de boende tillbringar en avsevärd mängd tid. Om antalet kolmonoxidlarm som ska monteras är begränsat bör emellertid följande punkter beaktas vid beslutet om var det är bäst att montera larmet (larmen):

- Om det finns en apparat i ett rum där folk sover ska du placera ett kolmonoxidlarm i detta rum.
- Placera ett kolmonoxidlarm i ett rum som innehåller en apparat utan rökkanal eller med öppen rökkanal.
- Placera ett kolmonoxidlarm i ett rum där den boende (de boende) tillbringar sin mesta tid.
- I en enrummare bör kolmonoxidlarmet placeras så långt bort från matlagingsutrustningen som möjligt men nära den plats där personer sover.
- Om apparaten är i ett rum som normalt inte används, till exempel ett pannrum, bör kolmonoxidlarmet placeras alldeles utanför rummet så att larmet hörs lättare.

Platser som ska undvikas

Placera inte kolmonoxidlarmet i något av följande områden:

- ⚠ Utanför byggnaden.
- ⚠ I omedelbar närhet av matlagingsutrustningen (håll det minst 1 m horisontellt från den).
- ⚠ I ett stängt utrymme (t.ex. i eller under ett skåp).
- ⚠ I ett fuktigt område.
- ⚠ På platser där det lätt kan stötas till eller skadas eller på platser där det kan stängas av eller tas bort av misstag.
- ⚠ Direkt ovanför en diskbänk eller en spis.

- ⚠ Bredvid en dörr, ett fönster, en ventil eller någon annanstans där det skulle påverkas av luftdrag.

- ⚠ Över heta ytor som radiatorer eller varmluftsutlopp.

- ⚠ På en plats där det skulle hindras, t.ex. av gardiner eller möbler.

- ⚠ I ett område där temperaturen kan sjunka under $-10\text{ }^{\circ}\text{C}$ eller stiga till över $40\text{ }^{\circ}\text{C}$.

- ⚠ På platser där smuts eller damm skulle blockera sensorn.

- ⚠ I ett badrum eller i andra områden där kolmonoxidlarm kan exponeras för vattenstänk, droppande eller kondensering (t.ex. över en elektrisk vattenkokare).

- ⚠ Nära färg, förtunningsmedel, lösningsmedelsångor eller luftrenare.

- ⚠ Bredvid en fläkt.

Ett rum med en apparat som förbränner bränsle, se figur 1.

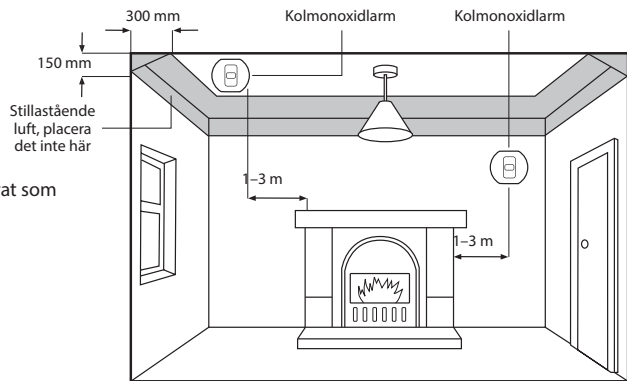
- Om det monteras på en vägg bör det placeras högre än alla dörrar och fönster men ändå vara minst 150 mm från taket.
- Om det monteras på taket bör det vara minst 300 mm från en vägg eller en belysningsarmatur.
- Kolmonoxidlarmet bör ha ett horisontellt avstånd på mellan 1 m och 3 m från den potentiella kolmonoxidkällan.
- Om det finns en avdelare i rummet bör kolmonoxidlarmet placeras på samma sida av avdelaren som den potentiella källan.
- I rum med sluttande tak bör kolmonoxidlarmet placeras på rummets höga sida, se **figur 2**.

Ett sovrum eller ett rum långt bort från apparater som förbränner bränsle, se figur 3.

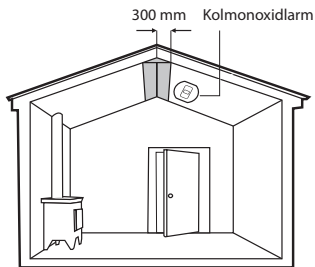
Montera kolmonoxidlarmet ganska nära de boendes andningszon. Oavsett vilken position du väljer måste du se till att det går att se larmets lampor när du är i närheten av larmet.

- ⚠ Använd inte kolmonoxidlarmet intermittent eller som en portabel detektor för läckage av förbränningsprodukter från apparater som förbränner bränsle eller från skorstenar.

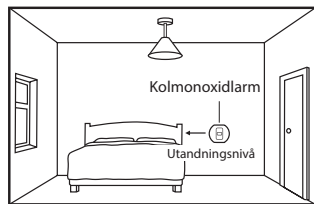
Figur 1
Rum med en apparat som förbränner bränsle



Figur 2
Rum med sluttande tak



Figur 3
Sovrum/rum långt bort från källan



Husvagnar och båtar

Husvagnar och båtar kan ha ytterligare risker för kolmonoxidinträngning genom ventiler på grund av att andra fordon passerar i närheten, motorer, generatorer eller grillar men detta ändrar inte den grundläggande vägledningen när det gäller placeringen av larmet. Husvagnar och båtar bör förses med ett larm i samma rum som förbränningsapparater som placeras i enlighet med **Placering och positionering**. Om husvagnen eller båten har ett enda boendetrymme som också införlivar sov möjligheter kan det anses vara likvärdigt med en enrummare och det räcker då med ett larm. Även sovrum som inte ligger i anslutning till rum med förbränningsapparat(er) bör installera ett larm som positioneras i enlighet med **figur 3**.

i Val av platser i husvagnar och båtar

Det går inte alltid att hitta en optimal plats för ett larm, till exempel en liten husvagn eller en båt kanske inte har tillräckligt med lämpliga vertikala ytor. Vid montering av en apparat i sådana situationer är ändå de två viktigaste övervägandena vid val av lämplig plats följande:

- Att inte montera apparaten direkt över en värme- eller ångkälla och
- att montera apparaten på ett avstånd på 1 – 3 meter från kanten på den närmaste potentiella källan.

Störande ämnen

- ⚠ Apparaten bör inte exponeras för stora mängder ångor från bensin, diesel, lösningsmedel, fetter, alkohol och organiska rengöringsmedel.
- ⚠ Apparaten kan reagera på korta gasutsläpp, t.ex. under starten av en apparat eller en motor.
- ⚠ Väte fungerar som ett störningsmoment och kan utlösa larm. Väte kan uppstå vid laddning av en del batterier och även när betong härdar under vissa omständigheter.

Övervakning

Kolmonoxid självdiagnosticerar viktiga funktioner för att säkerställa att det fungerar korrekt.

- 1 Låg batterinivå – batteriets spänning mäts och jämförs med tröskeln för låg spänning.
- 2 Sensorfel – sensorn kontrolleras med avseende på elektrisk kontinuitet och öppen krets.
- 3 Livslängd – larmet är programmerat att upptäcka när larmets livslängd har överskridits.

Låg batterinivå

Om batteriet börjar bli uttömt piper kolmonoxidlarmet, den gula lampan blinkar en gång i minuten och den röda Visitlampan på mottagaren blinkar. Byt ut kolmonoxidlarmet. Pipen för låg batterinivå på kolmonoxidlarmet kan tystas under 24 timmar genom att man trycker på knappen.

Sensorfel

Om en sensorfel har upptäckts piper kolmonoxidlarmet, den gula lampan blinkar två gånger per minut och den röda lampan på mottagaren blinkar. Byt ut kolmonoxidlarmet.

Livslängd

När sensorn har uppnått sin livslängd piper kolmonoxidlarmet, den gula lampan blinkar 3 gånger per minut och den röda lampan på mottagaren blinkar. Byt ut kolmonoxidlarmet.

Test

Frekventa test av kolmonoxidlarmet är ett krav för att säkerställa att det finns ström och att enheten fungerar. Riktlinjer och bästa praxis för test är följande:

- 1 När systemet har monterats.
- 2 En gång i månaden därefter.
- 3 Efter en längre tids frånvaro från bostaden (t.ex. efter en semesterperiod).
- 4 Efter reparation eller service av någon av systemets komponenter eller hushållets elektriska utrustning.

Tryck på test/pausknappen och håll den intryckt för att testa kolmonoxidlarmet. Enheten reagerar med något av följande statusstillstånd:

- 1 Den gröna lampan på kolmonoxidlarmet blinkar och larmet ljuder för att indikera att enheten har ström och fungerar korrekt. Den orange och den röda Visitlampan på mottagaren blinkar alternerande och den börjar att ljuda, blixtra eller vibrera beroende på mottagare.
- 2 Om det finns ett feltillstånd blinkar den gula lampan på kolmonoxidlarmet och enheten piper i enlighet med tabellen **Signalmönster** på sidan 138. Den röda Visitlampan på mottagaren blinkar.

Reaktion på kolmonoxidgas

Förekomst av kolmonoxidgas indikeras av den blinkande röda lampan på enheten. Vi rekommenderar inte att man testar larmets funktion med kolmonoxid eftersom resultatet kan vara vilseledande om man inte använder särskild utrustning. Om det emellertid krävs test med kolmonoxidgas, tryck kort på test/pausknappen när den röda lampan på enheten blinkar för att indikera kolmonoxidgas, och inom ett par sekunder ljuder larmet i två cykler.

Underhåll

Pausfunktion

När larmet ljuder för upptäckt av kolmonoxid tystnar enheten omedelbart om man trycker på test/pausknappen (den röda lampan fortsätter att blinka). Om kolmonoxid fortfarande förekommer slås ljudet på igen efter ungefär 4 minuter. Kolmonoxidlarmet kan endast tystas en gång under en kolmonoxidincident. Vid nivåer på > 150 ppm går det inte att använda pausfunktionen.

Rengöring av kolmonoxidlarmet

Rengör ytterhöljet genom att då och då torka av det med en ren och fuktig trasa.



Använd inte rengöringsmedel, blekmedel, tvättmedel eller polish, inklusive sådana i aerosolburkar. Undvik att spraya luftrenare, hårspray, färg eller andra aerosoler nära kolmonoxidlarmet. Placera inte luftrenare nära kolmonoxidlarmet.

Vad du ska göra om larmet ljuder

- ⚠️ Öppna dörrarna och fönstren för att ventilera området.
- ⚠️ Stäng av alla bränsleapparater där det är möjligt och sluta använda dem. Larmet kan tystas omedelbart genom att man trycker på test/pausknappen under förutsättning att kolmonoxidnivån är under 150 ppm.
- ⚠️ Evakuera fastigheten och lämna dörrarna och fönstren öppna.
- ⚠️ Tillkalla medicinsk hjälp omedelbart för personer som drabbats av effekterna av kolmonoxidförgiftning (huvudvärk, illamående) och varna för misstänkt kolmonoxidförgiftning.
- ⚠️ Ring din gasleverantör eller någon annan bränsleleverantör på deras nödnummer. Förvara numret på en väl synlig plats.
- ⚠️ Gå inte in i fastigheten förrän larmet har upphört. Om larmet har tystats genom

Så här skyddar du din familj

Följ dessa riktlinjer för att minska risken för en kolmonoxidförgiftning.

- ⚠️ Du bör känna till och vara uppmärksam på varningstecken som tyder på att det finns kolmonoxid, t.ex. :
 - Kolmonoxidlarmet varnar om onormala nivåer.
 - En kontrollampa som slocknar ofta.

- tryck på test/pausknappen ska du vänta minst 5 minuter så att larmet kan kontrollera att kolmonoxid har vädrats ut.
- ⚠️ Använd inte bränsleapparater igen förrän de har kontrollerats av en registrerad installatör eller likvärdig expert.
- ⚠️ Om det finns någon fråga om orsaken till larmet bör man anta att larmet beror på farliga nivåer av kolmonoxid och att bostaden bör evakueras.
- ⚠️ Om ventilation ordnas genom att fönster och dörrar lämnas öppna kan kolmonoxidkoncentrationen ha minskat när hjälp anländer och larmet kan ha slutat låta. Även om ditt problem kan verka vara löst temporärt är det mycket viktigt att källan till kolmonoxiden fastställs och att lämpliga reparationer görs.

- Fläckar och missfärgning på eller runt apparater.
- En kontrollampa som slocknar ofta.
- En konstig lukt när en apparat är igång.
- En öppen gaslåga som är gul eller orange istället för den normala blå färgen.
- Familjemedlemmar (inklusive husdjur) som uppvisar "influensaliknande" symptom på kolmonoxidförgiftning som beskrivs ovan. Om några av dessa tecken finns ska du se till att en expert kontrollerar din apparat innan den används mer. Tillkalla medicinsk hjälp om familjemedlemmar är sjuka.
- ⚠️ Var noggrann vid val av alla apparater och fordon som förbränner fossila bränsle som kol, olja, naturgas/gasol, fotogen, trä, bensin, diesel, träkol etc. och se till att de monteras och underhålls professionellt.
- ⚠️ Dessa apparater måste andas in luft för att förbränna bränslet korrekt. Ta reda på var luften kommer ifrån och säkerställ att ventiler/håltegel etc. inte täpps till (i synnerhet efter byggnadsarbeten).
- ⚠️ Apparaterna måste dessutom "andas ut" avgaserna (inklusive kolmonoxid) - vanligtvis genom en rökkanal eller skorsten. Se till att skorstenar och rökkanaler inte

- blockeras eller läcker och se till att de kontrolleras varje år. Kontrollera om det finns mycket rost eller sprickor på apparater och rör.
- ⚠️ Låt aldrig din bil, motorcykel eller gräsklippare stå kvar i garaget med motorn på och garagedörren stängd. Lämna aldrig dörren från huset till garaget öppen om bilen är igång.
- ⚠️ Justera aldrig dina egna gasvarningslampor.
- ⚠️ Använd aldrig en gasspis för att värma upp hemmet.
- ⚠️ Använd aldrig en grill inomhus.
- ⚠️ Barn bör varnas om riskerna för kolmonoxidförgiftning och instrueras att aldrig vidröra eller mixtra med kolmonoxidlarmet. Låt inte småbarn trycka på test/pausknappen eftersom de kan utsättas för mycket höga ljud när kolmonoxidlarmet slås på.
- ⚠️ Att lämna fönster och dörrar öppna en aning (bara några centimeter) minskar risken för höga nivåer av kolmonoxid avsevärt. Den höga nivån av tätning mot drag i moderna hus minskar ventilationen och kan göra att farliga gaser ansamlas.

⚠ Montera kolmonoxidlarm i alla de områden som rekommenderas i denna bruksanvisning.

⚠ Medge att kolmonoxidförgiftning kan vara orsaken när familjemedlemmar lider av "influensaliknande" symptom när de är hemma men känner sig bättre när de är borta under längre perioder.

Kolmonoxidlarmets begränsningar

- i Kolmonoxidlarmets fungerar inte utan bra batterier. Om batterierna har tömts kommer larmet inte att ge något skydd. Knapptesta larmet varje månad och när du återvänder från semestrar eller andra långa perioder av frånvaro.
- i Kolmonoxid måste komma in i kolmonoxidlarmet för att den ska upptäckas. Det kan finnas kolmonoxid i andra områden i huset (t.ex. i källaren, i ett stängt rum etc.) men inte i närheten av kolmonoxidlarmet. Dörrar, luftdrag och hinder kan förhindra att kolmonoxid når fram till larmet. Därför rekommenderar vi att kolmonoxidlarm monterar både nära och i sovrum, i synnerhet om sovrummets dörrar är stängda på natten. Montera dessutom larm i rum där medlemmar i hushållet tillbringar en stor del av sin tid och i rum med potentiella källor till kolmonoxidgas.

- i Kolmonoxidlarmet kanske inte hörs. Det ljud som kommer ut är högt men det kanske inte hörs bakom en stängd dörr eller om det är för långt bort. Ett kolmonoxidlarm som är anslutet till en Visittmottagare förbättrar sannolikheten för att det kommer att observeras. Larmet kanske inte väcker en person som har tagit alkohol eller droger. Larmljudet kan maskeras av andra ljud som TV, stereo, trafikbuller etc. Montering av kolmonoxidlarm på endera sidan av stängda dörrar kommer att förbättra deras chans att höras.
- i Kolmonoxidlarm varar inte under en obegränsad tid. Kolmonoxidlarm är sofistikerade elektroniska enheter med många delar. Även om larmet och dess komponenter har gått igenom stränga test och är konstruerade för att vara

väldigt pålitliga kan det hända att delar kan sluta fungera. Därför bör du testa ditt Kolmonoxidlarm varje månad. Kolmonoxidlarmet måste bytas när datumet "BYT ENHET DEN" har nåtts. Kontrollera etiketten på larmets sida.

- i Kolmonoxidlarm är inte en ersättning för en livförsäkring. Husägare är ansvariga för sina egna försäkringar. Kolmonoxidlarmet varnar för ökande kolmonoxidnivåer men vi garanterar inte att detta skyddar alla från kolmonoxidförgiftning.
- i Kolmonoxidlarm är inte lämpliga som tidiga brandlarm som varnar vid rök. En del bränder genererar kolmonoxid men reaktionsegenskaperna för dessa kolmonoxidlarm är att de inte ger en tillräcklig varning för brand. Brandlarm måste monteras för att ge en tidig varning om brand.
- i Kolmonoxidlarmet känner inte av inte förekomst av naturgas (metan), gasol

Radiosignalernas begränsningar

Kolmonoxidlarmet från Bellman & Symfon är mycket pålitligt och testat för att uppfylla höga standarder. På grund av dess relativt låga sändareffekt och begränsade radoräckvidd (krävs av tillsynsorgan) finns det dock vissa begränsningar som måste beaktas:

- i Mottagarna kan vara blockerade av radiosignaler som sänds på eller nära deras driftfrekvens oberoende av radions inställningar.

(propan, butan) eller andra brännbara gaser. Montera larm för brännbara gaser för att upptäcka dessa.

- i Kolmonoxidlarm med elektrokemiska sensorer har en tvärkänslighet för kväve. Detta innebär att de kan larma på grund av att de upptäcker att väte som produceras av batterier som laddas felaktigt till exempel på båtar eller med batteribackupsystem som sådana som används tillsammans med alternativa energisystem. Kolmonoxidlarmet larmar vid 500 ppm H₂ efter en exponering på mellan 10 och 40 minuter.

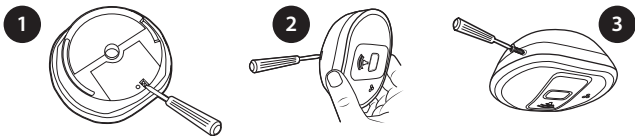
⚠ **DETTA KOLMONOXIDLARM ÄR UTFORMAT FÖR ATT SKYDDA PERSONER MOT DE AKUTA EFFEKTERNA AV KOLMONOXIDFÖRGIFTNING. DET SKYDDAR INTE PERSONER MED SPECIFIKA MEDICINSKA TILLSTÅND HELT OCH HÅLLET. KONTAKTA EN LÄKARE OM DU ÄR OSÄKER.**

- i** Radiosändtagarutrustning bör testas regelbundet, minst en gång per vecka. Detta är nödvändigt för att skydda utrustningen mot felkällor som bland annat interferens som förhindrar kommunikation och att t.ex. möbler eller renoveringsarbeten hindrar radiovågorna.
- i** Denna utrustning genererar, använder och kan utstråla radiofrekvent energi och om den inte installeras och används i enlighet med instruktionerna kan den störa radio- och TV-mottagningen. Det finns dock inga garantier för att enheten inte kommer att vara en källa till interferens i vissa installationer. Om denna enhet inte orsakar interferens, vilket du kan kontrollera genom att slå till och från enheten, uppmanas användaren att förhindra interferensen genom en eller flera av följande åtgärder:
- Positionera om eller flytta på enheten.
 - Öka avståndet mellan kolmonoxidlarmet och den enhet som störs.
 - Fråga leverantören eller en erfaren radio-/TV-tekniker om råd.

Säkra kolmonoxidlarmet

Du kan försäkra att ingen obehörig monterar ner enheten. Gör så här:

- 1 Bryt av den lilla pelaren på basen.
- 2 Använd en liten skruvmejsel för att ta loss enheten. För att låsa upp spärren, tryck den mot taket och vrid sedan loss kolmonoxidlarmet.
- 3 Vid behov är det möjligt att ytterligare säkra larmet genom att använda en nr 2 eller nr 4 självgängande skruv (medföljer ej) för att låsa fast larmet i monteringsplattan.



Tekniska specifikationer

Funktioner

Sensortyp	Kolmonoxidlarm
Kolmonoxidkänslighet	Uppfyller BS EN 50291-1:2010+A1:2012 / BS EN 50291-2:2010.
Ljudlarm	Min 85 dB(A) @ 3 m (10')
Radioanslutning	Har en separat radiomodul inne i kolmonoxidlarmet
Varning för låg batterinivå	Vidarebefordrar larmsignalen till alla Visitmottagare med samma radionyckel inom mottagningsområdet för radiosignaler.
Sändningsfunktion	Sänder larmsignalen till alla andra Visitmottagare inom räckhåll och åsidosätter radionyckelinställningarna.
Test/pausknapp	Kontrollerar kolmonoxidlarmets batterier, elektronik och signalhorn.
Strömkälla	Strömkälla som räcker under enhetens livslängd med ett engångs litiumbatteri
Produktens livslängd	10 år

Radiofunktion

Radiofrekvens	868,30 MHz
Räckvidd	Upp till 200 m fritt fält. Räckvidden minskas av väggar, stora föremål och andra radio-sändare som TV-apparater och mobiltelefoner.

Aktivering

Miljö

Av kolmonoxid och via test/pausknappen

Endast för inomhusbruk

Arbetstemperatur: -10 °C till 40 °C

Transport & förvaringstemperatur: -10 °C till 40 °C

Relativ luftfuktighet: 15% - 95% R.H. (icke kondenserande)

Storlek och vikt

Mått: 120 x 105 mm

Vikt: 195 g, inklusive batteri

Felsökning

Om

Kolmonoxidlarmet piper utan någon uppenbar anledning.

Gör så här

- Följ de detaljerade anvisningarna i avsnittet **Vad du ska göra om larmet ljuder**. Om problemen kvarstår:
 - Se till att det inte finns några apparater som förbränner bränsle i närheten som skulle kunna läcka kolmonoxidgas (exempelvis från grannen).
 - Se till att det inte finns några ångor i området (t.ex. färg, förtunningsmedel, hårspray, kemiska rengöringsmedel, aerosolsprayer, fuktskydd som utförts med emulsioner som aminofunktionsiloxan och alkyloxysilan).
 - Se till att det inte finns någon kolmonoxidkälla utomhus i närheten (t.ex. en bil med motorn igång, tung trafik, svåra luftföroreningar, grillångor etc).
 - Se till att det inte finns någon kvävekälla som batterier som laddas (t.ex. i båtar eller i avbrottsfria strömförsörjningar (UPS)).
 - Se till att det inte kommer stora mängder rök eller ångor från rör, i synnerhet från sådana som använder kol eller träkol.
 - Tryck på test/pausknappen för att tysta larmet.
 - Om problemet kvarstår kan kolmonoxidlarmet vara felaktigt och det måste i så fall bytas.
-
- Visitmottagaren aktiveras utan någon anledning.
- Det kan finnas ett annat Visitsystem i närheten som aktiverar din mottagare. Byt radionyckel på alla enheter, se **Byta radionyckel**.

Ingenting händer när jag trycker på kolmonoxidlarmets test/pausknapp.

Kolmonoxidlarmet piper när jag trycker på test/pausknapp men mottagaren reagerar inte.

- Kontrollera att enheten sitter säkert fast på monteringsplattan. Vänta i 15 s innan du trycker på test/pausknappen igen.
- Kontrollera larmets livslängd, se etiketten "byt den" på enheten.
- Kontrollera mottagarens batterier och anslutningar.
- Flytta mottagaren närmare kolmonoxidlarmet för att säkerställa att den är inom räckvidd.
- Kontrollera att enheterna har samma radionyckel, se **Byta radionyckel**.

Service och support

Om produkten verkar skadad eller inte fungerar korrekt ska du följa anvisningarna i denna bruksanvisning. Om produkten fortfarande inte fungerar på korrekt vis ska du kontakta din lokala återförsäljare för mer information om service och garanti.

Garantivillkor

Bellman & Symfon erbjuder två års garanti för denna produkt från inköpsdatum mot fel som beror på defekter i material eller tillverkning. Denna garanti gäller endast vid normal användning och service och innefattar inte skador som uppstår på grund av olyckshändelser, försummelse, felaktig användning, otillåten demontering eller kontaminering, oavsett hur detta skett. Garantin innefattar inte oavsiktliga skador och följdskador därav. Garantin täcker inte kostnader för installation och/eller avinstallation av larm. Försök inte att manipulera kolmonoxidlarmet på något sätt. Detta upphäver garantin men framför allt riskerar användaren att utsättas för elstöt och brandrisk. Denna garanti är ett tillägg till dina lagstadgade rättigheter som konsument.

Modell, typ och klass

Denna information finns på baksidan av kolmonoxidlarmet.



Manufacturer

Bellman & Symfon Group AB
Södra Långebergsgatan 30
436 32 Askim Sweden
Phone +46 31 68 28 20
E-mail info@bellman.com
bellman.com



Revision: BE1555_012MAN005
Date of issue: 2020-05-18

TM and © 2020 Bellman & Symfon AB. All rights reserved.